

產品問答集



目次 | Contents

智慧科技 / 抗老保養

ageLOC®

LumiSpa®	3
Me®	7
TRU FACE® 活顏倍彈源液	10
速效深層水能面膜 · 眼膜	11
煥新套裝	12
緊緻凝膠 · 緊膚乳	13
Nutriol® 賦活精萃豐盈系列	14
R²	15
YOUTHSPAN®	16
TR90™	17

美麗肌膚 / 有感保養

Personal
Care

產品綜合篇	22
臉部基礎系列	24
週期精華保養系列	26
淨膚抗痘調理系列	27
澄白三效保養系列	29
活顏抗老保養系列	31
身體美膚系列	32
生活純品系列	33
如絲美髮養護系列	35
口腔保健系列	36
曬麗勻豔陽防護系列	37

展現細膩／自然服貼

Nu Colour[®]

護膚彩妝系列 40

頂尖控管／守護健康

Daily Supplement

產品綜合篇	42
如沛家族	45
晶漾寶貝軟糖	48
G3 活能飲品	49
Appeal [®] 綜合營養飲品	50
Splash [®] C 蘆薈活力飲品	50
如新華茂超級靈芝	51
綠茶菁萃膠囊	52

如新華茂冬蟲夏草菌絲體精沛膠囊	53
動能食物膠囊	54
如新華茂紅麴清醇膠囊	55
輔酵素 Q10	56
深海賦活魚油	57
如新華茂精選魚油	58
如新華茂益生菌配方	59
昇源飲品	60
纖度麗與纖貝麗	61
明采配方	61
固格配方	62
如新華茂悠活配方	63
蔓越莓菁妍配方	63
Estera [®] 女士系列	64
如新華茂生物光子掃描儀	66



ageLOC

智慧科技

抗老保養

LumiSpa®



Q1. ageLOC® LumiSpa® 與眾不同的地方是什麼？

1. 溫和且衛生—銀離子抗菌醫療級矽膠材質護膚導頭。
2. 有效肌膚運動—微脈動反旋科技，煥膚及淨化功效。
3. 時間設置的裝置，搭配淨膚露 / 霜使用，同時提供肌膚完美呵護及深層清潔。

Q2. ageLOC® LumiSpa® 為什麼這麼重？

ageLOC® LumiSpa® 不是一般典型的洗臉儀器，它需要發動器及強大的電力才足以讓微脈動反旋科技運作在肌膚上，去適當刺激及按摩肌膚。因此新動機會比一般的機器感受來的重，但對於一個兩分鐘的儀器來說並不會太重。

Q3. ageLOC® LumiSpa® 最獨特的聲音是什麼？

ageLOC® LumiSpa® 擁有最獨特的「clacking」聲音，主要是微脈動反旋科技運轉的聲音，此聲音帶動新動機的運轉並可以適當按摩，搭配淨膚露 / 霜使用可以帶來明顯的改善—平滑、柔軟、細緻毛孔等效果。

Q4. 懷孕的婦女可以使用 ageLOC® LumiSpa® 嗎？

ageLOC® LumiSpa® 對於懷孕的女性是安全的。但在懷孕的期間伴隨著荷爾蒙的改變，可能會影響到肌膚對於產品的反應，因此也建議對於嘗試新的保養方案要更謹慎小心。使用前請務必諮詢專業醫生意見。

Q5. ageLOC® LumiSpa® 的銀離子抗菌醫療級矽膠材質護膚導頭可以使用多久？

LumiSpa® 護膚導頭使用 3 個月之後會有一定的磨損（每天兩次，持續 180 次），建議需要定期更換，就如同就像牙刷一樣，隨著使用時間延長，牙刷刷毛會逐漸磨損變形，讓效能大大降低。

Q6. ageLOC® LumiSpa® 淨膚露 / 霜可以使用多久？

一天早晚各一次，每次使用量約 5-10 元硬幣，容量可使用 30 天。

Q7. 使用 ageLOC® LumiSpa® 一定要搭配 LumiSpa® 淨膚露 / 霜使用嗎？我可以與其他產品搭配？

LumiSpa® 淨膚露 / 霜是 ageLOC® LumiSpa® 搭配使用的唯一配方，精確的緩衝及清潔皮膚，促進健康、年輕的肌膚。

Q8. ageLOC® LumiSpa® 完全充電之後可以持續使用多久？

一天兩次，可使用一周。

Q9. ageLOC® LumiSpa® 可以使用至完全沒電嗎？

如果電池整個耗電完畢後，長時間不充電，可能會對電池充電的能力產生不好的影響。為了獲得最佳的電池壽命，我們建議在指示電量不足時，即對 ageLOC® LumiSpa® 進行充電。

這是一般 NiMH 電池的所有充電產品同樣需要注意的。

Q10. ageLOC® LumiSpa® 為什麼很容易聽到短暫暫停的聲音？是瑕疵嗎？

ageLOC® LumiSpa® 是一台可以幫助肌膚煥膚淨化的雙效護膚美容儀，在使用過程只需要輕柔的滑動就可以達到很好的效果，但如果您發生以下狀況，則儀器可能會出現暫停的狀況：

1. 過於用力將儀器按壓在肌膚上

2. 滑動速度過快

當使用儀器的過程出現以上狀況，微脈動反旋運動將會停止，儀器隨之將快速振動數次。此時您只需緩慢且輕柔地在臉部滑動儀器，儀器即重新恢復正常護膚工作。

Q11. ageLOC® LumiSpa® 三種護膚導頭該如何選擇？

ageLOC® LumiSpa® 目前有基礎型 / 強效型 / 柔嫩型三種護膚導頭，每款護膚導頭的適用對象如下：

基礎型—適合大部分膚質使用。

強效型—適合角質較為肥厚之膚質，或是定期進行較為深層的角質代謝之用。

柔嫩型—適合敏感性肌膚以及面皰肌膚使用。

Q12. ageLOC® LumiSpa® 有什麼保固嗎？

對於 ageLOC® LumiSpa® 保固的細節請依據產品說明書的保固條款為主。

Q13. ageLOC® LumiSpa® Accent 睛緻修護矽膠導頭要如何清洗？

將 LumiSpa® Accent 睛緻修護矽膠導頭由導頭底座取下，用清水沖洗並輕柔的搓洗導頭後，晾乾即可。

Q14. ageLOC® LumiSpa® Accent 睛緻修護新動眼霜一次要使用多少量？如何使用？

為達到 ageLOC® LumiSpa® Accent 可以有效且順利的滑動及讓眼周肌膚運動，建議一邊眼周一次大約使用 1 顆紅豆大小的量。

每次使用先將眼霜均勻點在眼周後，稍微塗抹開，即可開啟 ageLOC® LumiSpa® Accent 來為眼周進行眼周肌膚運動，一眼 30 秒，雙眼 1 分鐘，眼周展現彈潤、煥亮、緊實。

Q15. ageLOC® LumiSpa® Accent 睛緻修護新動眼霜和潤澤修護眼霜有何不同？

LumiSpa® 睛緻修護新動眼霜專門設計搭配 LumiSpa® 睛緻修護組使用的，可有效改善眼周肌膚問題如眼部細紋、皺紋等，因此如眼周肌膚有需要改善的問題，建議使用 LumiSpa® 睛緻修護新動眼霜。潤澤修護眼霜具有保濕保護能力，立即滋潤脆弱的眼周肌膚，因此建議可作為眼周肌膚之基礎保養產品。



ageLOC Me®



Q1. 哪些人群需要使用 ageLOC Me® ?

凡是有抗衰老需求的男性及女性均可使用。

Q2. ageLOC Me® 與煥新套裝有什麼分別？

兩者皆是 NU SKIN 抗老科技研發的優異產品，擁有直擊肌膚老化根源的 ageLOC® 抗衰老組分。ageLOC Me® 為客製化護膚抗衰老解決方案，提供專屬訂製的護膚產品。

Q3. 基準智芯含有果酸嗎？

基準智芯裡不含果酸成分。如本身肌膚對果酸成分過敏，建議於肌膚評估系統填選時，於敏感肌及使用果酸產品經驗部分確實填寫清楚。尊享套裝將會依據 APP 肌膚評估系統，提供最適合的智芯。

Q4. 不同顏色的三種精華液智芯，在抗衰老功效上的分別是什麼？

- 紫色—淡化皺紋、細紋、並緊實肌膚。
- 藍色—改善膚色不均及暗沉之現象，展現更為嫩白澄亮的光澤肌膚。
- 綠色—改善肌膚狀態，細緻毛孔並使肌膚更為柔嫩勻緻。

Q5. 智芯中的三種精華液有什麼特色？

- 量膚訂製：肌膚評估系統會根據您的肌膚狀況，搭配出適合您的三種不同功效的精華液組合。
- 即時鮮製：當您使用時，即時製造最新鮮的產品給您使用。
- 微層集製：當三種不同功效的精華液一同擠出的當下，已經進行了 40 層以上的層疊，讓您的每吋肌膚，所接觸到的產品濃度都是相同的，吸收效果比手動混和高三倍以上。

Q6. ageLOC Me® 日霜有幾種防曬係數？

有 2 種防曬係數：SPF20 PA++、SPF25 PA++。

Q7. 使用 ageLOC Me® 後，還需要使用化妝水嗎？

若洗完臉後，在臉有濕潤度時即使用 ageLOC Me® 的話，可不使用化妝水，但若皮膚呈現較乾的狀態，建議使用化妝水後，再使用 ageLOC Me® 精華液、日晚霜，避免肌膚出現起屑現象。

Q8. 使用客製化的 ageLOC Me® 套裝後，是否可替代所有護膚品？還需要使用週期性保養產品嗎？

ageLOC Me® 是屬客製化的日常保養系列產品，週期性產品仍建議搭配使用，以幫助呈現更好的肌膚，可以搭配週期性敷臉如潔膚冰河泥等幫助肌膚深層清潔，幫助後續產品的有效吸收。

Q9. ageLOC Me® 可否改善面皰問題？

ageLOC Me® 是一個抗衰老肌膚保養專案，而非面皰保養。如需預防肌膚面皰產生，請使用您的日常保養套裝或使用淨膚抗痘系列；使用 ageLOC Me® 前可先諮詢皮膚科醫生的意見。

Q10. 雷射後可以用 ageLOC Me® 嗎？

雷射後建議先使用溫和基礎型產品，如薈萃善秀系列產品，待肌膚狀況穩定後再使用 ageLOC Me®。

Q11. 同一套 ageLOC Me® 裝置能否被多名使用者使用？

每台 ageLOC Me® 裝置會記錄個人專屬的尊享智芯組合、每月指定劑量和組合內各智芯的剩餘劑量，建議每位各自使用一台專用的 ageLOC Me® 裝置。

Q12. 為何精華液的量比日霜、晚霜少，不夠用怎麼辦？

- ageLOC Me® 的精華液出液量是科學計算，是將原本不宜長時間放在一起的多種極緻抗老成分得以組合搭配，無需超量使用也足以實現優異的抗老功效。若實在有這方面的需求，可選單次提取模式，而造成的結果是精華液會提前用完，不太建議。
- 精華液與日晚霜不等量：有效成分不同，功效定位也不同，量的需求也不相同。

Q13. ageLOC Me® 日霜份量太多？

ageLOC Me® 日霜的出液量是科學計算原理，因日霜含有防曬成分，而防曬如果要到達其所標示的係數，則必須使用足量（ $2\text{mg}/\text{cm}^2$ ），若臉部有剩餘用量可以塗抹脖頸或手部。

Q14. 在肌膚評估時選擇所有狀態為最差，肌膚評估是否就會給濃度及效果最好的尊享智芯？

產品只有適合自己才是最有效的，營養成分的多少不是重點，重點在於不同成分以最適合的比例進行混合，因此只需按照自己的皮膚真實狀況及個人的喜好回答問卷即可。

Q15. 為什麼當我在肌膚評估選擇和以往不一樣的答案時，結果還是會提供一樣的專屬代碼？

在訂製您的個人專屬代碼，使用的方法會偏重一些對皮膚外觀衰老有莫大關係的問題，因此有機會出現與上一次評估相同的尊享代碼。

Q16. 何時開始應該再次進行肌膚評估？

ageLOC Me® 肌膚評估可以隨時隨地重新填寫，建議每當氣候、環境變化時應重新填寫一次，以獲得最佳的護膚專案。

Q17. 如出國 ageLOC Me® 可寄放託運或是手提嗎？

儀器和智芯都可以透過行李托運，只要避免在行李箱中與其他硬物撞擊即可。如欲將機器託運，請將電池拆除，並將機器進行鎖定。如欲隨身攜帶，因智芯中是乳液狀物體，故建議將其取出，並放置透明夾鏈袋中。

Q18. 當保養品放在旅行隨身盒時，是否仍然安全和有效？

每份精華液及乳霜於製成後可於旅行隨身盒內存放 7 天，所有產品均經過穩定性、微生物及其他測試以確保產品的安全性和有效性。

Q19. 外出天數超過 7 天怎麼辦？

ageLOC Me® 基準套裝附有旅行隨身盒，可以存放 7 天的旅行劑量。但如果您的旅行天數超過 7 天，我們建議您把儀器設置成鎖定模式並隨行李攜帶外出。

TRU FACE® 活顏倍彈源液

Q1. 活顏倍彈源液與其他產品搭配的使用順序？

建議於每日早晚精華液類產品後，日晚間乳霜類產品之前使用活顏倍彈源液。

Q2. 活顏倍彈源液、活顏深層抗皺精華可用在眼睛周圍嗎？

兩支產品皆可用於眼睛下方（對於眼袋下肌膚有緊緻需求者）和眼角外緣笑紋處，但應避免太靠近眼睛。

Q3. 活顏細緻柔膚露 / 活顏深層抗皺精華 / 活顏倍彈源液，如何搭配？

卸妝、清潔 → 深層清潔 / 去角質、敷臉 → 化妝水 → 活顏細緻柔膚露 → 凝膠類產品 → 活顏深層抗皺精華 → 活顏倍彈源液 → 乳狀 / 霜狀類產品 → 防曬類產品 → 粉底類產品



速效深層水能面膜 · 眼膜

Q1. 速效深層水能面膜使用後，是否需還要清洗？

速效深層水能面膜富含 ageLOC® 配方之護膚精華液，敷後可以直接上後續保養產品，不需清洗。

Q2. 使用速效深層水能眼膜後，是否還要搭配眼霜？

使用速效深層水能眼膜後，視個人需求搭配使用眼霜類產品，可使保養效果更加乘。

Q3. 速效深層水能面膜 / 眼膜，敷臉時間需要多久？

速效深層水能面膜 / 眼膜使用時間為 10-15 分鐘，即可進行後續保養。



煥新套裝

Q1. 使用幾套煥新套裝後停止使用，皮膚的老化現象會恢復嗎？這段時間會老得更快嗎？

肌膚保養是需要長期抗戰的，不論使用甚麼保養產品，一旦停止，肌膚本來就會隨著自然老化及內外因素的影響而逐漸老化，因此建議長期使用以維持最佳的肌膚狀態。

Q2. 煥新套裝使用順序為何？跟活顏倍彈源液如何搭配？

先以溫水濕潤臉部，按壓 2-3 次煥新潔面調理慕絲於臉部輕輕按摩，以溫水沖洗乾淨，接著使用煥新精華液，按壓約 2-3 次，以由下往上，由內而外的方式，按摩於臉部及頸部（避開眼周），之後使用活顏倍彈源液，最後再於白天搭配煥新日間防護 SPF22，夜間搭配煥新晚霜。

Q3. 使用煥新套裝時，去角質及敷潔膚冰河泥之次數需要減少嗎？

不需要減少，依正常週期性保養頻率使用即可。

Q4. 對於受損肌膚或敏感性肌膚，如何推薦煥新套裝？

針對較為敏感的肌膚，在初次使用煥新套裝時，建議單品逐項使用，每項產品約使用 3 至 5 天確認無不適現象後，再行增加下一項產品使用，這樣可使肌膚逐步適應產品，且若發生不適反應，亦可找出是哪項產品造成之不適現象。

產品逐項測試順序如下：煥新潔面調理慕絲 → 煥新晚霜 → 煥新日間防護 SPF22 → 煥新精華液



緊緻凝膠 · 緊膚乳



Q1. 懷孕的婦女是否能用緊膚乳？

懷孕過程中身體脂肪細胞會變大，以保護胎兒，增加皮膚柔軟度，此為正常現象。緊膚乳中主要成分 ageLOC® 獨特配方是緊實肌膚，此功能非懷孕婦女所需，所以建議懷孕期間的婦女，腹部可使用水潤滋養身體乳，保持肌膚的水分及彈性，以改善肌膚乾燥所引起的乾癢問題，四肢可使用緊膚乳。

Q2. 有妊娠紋或因肥胖所產生的肥胖紋，使用緊膚乳是否能改善？

妊娠紋或肥胖紋形成的主要原因是脂肪快速膨脹，而造成肌膚的彈力蛋白纖維斷裂所形成的紋路。緊膚乳並非針對妊娠紋或肥胖紋所設計的產品，其主要功能是預防肌膚粗糙紋路，緊實肌膚。

Q3. 緊膚乳可以瘦臉嗎？

緊膚乳是針對身體肌膚的問題所設計，主要是預防身體肌膚粗糙紋路，緊實肌膚，因此仍建議緊膚乳做為身體保養為主。

如須達到臉部肌膚緊實，建議可使用煥新套裝搭配活顏倍彈源液，同時以週期性面膜 — 美膚粉 / 水強化臉部肌膚緊實的效果。



Nutriol® 賦活精萃豐盈系列

Q1. ageLOC® Nutriol® 賦活精萃豐盈系列如何幫助我的頭皮和脆弱的頭髮？

ageLOC® Nutriol® 賦活精萃豐盈系列提供了頭皮和頭髮需要的重要營養素，含專有可以直擊頭皮及頭髮問題根源的 ageLOC® 配方，以及對於頭皮和頭髮有益的成分，幫助頭皮健康，強韌髮絲和充滿活力。

Q2. 是什麼讓 ageLOC® Nutriol® 賦活精萃豐盈系列可以強韌頭髮？

您的頭皮和頭髮每天都會受到高溫、有害產品、紫外線和污染。ageLOC® Nutriol® 有助於保護頭皮及頭髮免受這種破壞性壓力，並使您的頭皮和頭髮恢復活力。

Q3. ageLOC® Nutriol® 賦活精萃豐盈系列適合衰老的頭髮嗎？

ageLOC® Nutriol® 針對老化更新的頭髮和更健康的頭皮的問題的根源進行改善。

無論您是 25 歲還是 65 歲，這款獨特的頭皮和頭髮保養系列都能幫助保持頭皮健康，讓頭髮感覺豐盈。

Q4. 我可以使用我最喜歡的洗髮乳和護髮素與 ageLOC® Nutriol® 賦活精萃豐盈滋養液？

ageLOC® Nutriol® 賦活精萃豐盈洗髮乳和護髮素，以及 ageLOC® Nutriol® 賦活精萃豐盈滋養液是針對頭皮健康強韌髮絲，達到頭髮豐盈感的系列產品。為了確保產品效用，建議您使用完整系列。



R²



Q1. ageLOC® R² 建議哪些人士食用？

建議對象為 18 歲以上健康成人，正值發育期兒童、懷孕或哺乳期間婦女及服用抗凝血藥品（Warfarin）類藥物者不建議食用或請先洽詢醫生意見。

Q2. ageLOC® R² 食用方法？

建議於早上食用 6 顆 R² 日間配方，晚上食用 2 顆 R² 夜間配方。此外，亦可按照個人作息彈性調整，起床第一餐請食用日間配方 6 顆，睡覺前一餐請食用夜間配方 2 顆。餐前或餐後食用皆可。

Q3. ageLOC® R² 有哪些與眾不同的特色？

R² 是一款運用獨家科技研發的頂級內在保健營養補充品，分為日間配方和夜間配方，早晚搭配食用，可以達到夜夜清淨，天天帶勁的效果，有助於保持年輕活力，讓您呈現最佳狀態。

Q4. ageLOC® R² 可否與 ageLOC® YOUTHSPAN®、如沛系列或其他產品搭配食用？

ageLOC® R² 與 ageLOC® YOUTHSPAN®、如沛系列功效不同，

1. 如沛系列幫助身體補充全面均衡營養素，為健康打底，是每人每日都需要補充。
 2. R² 可幫助代謝和能量新生的能力提升，調整身體機能。
 3. YOUTHSPAN® 為身體持續提供維持健康機能的關鍵珍貴營養素。
- R² 搭配如沛系列補充營養素或其他營養補充品可更全面維持健康。

Q5. 可以只食用 ageLOC® R² 日間配方讓身體有活力嗎？

NU SKIN 科研專家發現能量生成與新陳代謝的能力是息息相關、環環相扣的，所以，需要同時提升能量新生及新陳代謝的能力，使身體的體力、活力、專注力的展現能加倍發揮，同時讓您全面感受年輕，夜夜清淨，天天帶勁，因此建議日、夜間配方要搭配食用，所以請於早上食用 6 顆 R² 日間配方，於晚上食用 2 顆 R² 夜間配方。

YOUTHSPAN®

Q1. ageLOC® YOUTHSPAN® 適合幾歲人士食用？

ageLOC® YOUTHSPAN® 適合 18 歲以上成人食用。

Q2. 使用 ageLOC® YOUTHSPAN® 有什麼注意事項？

孕婦、哺乳期間婦女或正在服用處方藥之人士，請於使用該產品之前，諮詢醫生。

ageLOC® YOUTHSPAN® 含有輔酵素 Q10，正在服用抗凝血藥品（Warfarin）之患者，不建議使用。
建議產品存放於陰涼乾燥的地方。

如 ageLOC® YOUTHSPAN® 配合纖度麗或纖貝麗食用，建議相隔 2 小時以上。

Q3. ageLOC® YOUTHSPAN® 的膠囊有何獨特之處？

採用了獨特的膠囊技術「液體膠囊 Li-cap」，讓液體成分和固體成分可同時放在一個膠囊裡讓身體吸收，可同時攝取脂溶性與水溶性營養素。



*採用特殊的液態膠囊 Li-cap 技術，
同時攝取脂溶性及水溶性營養素

TR90™



Q1. ageLOC® TR90™ 產品的使用方式？

品 項	早 餐	午 餐	晚 餐
啓燃飲品 Day 1-15	一包 搭配開水飲用		
勻致膠囊 Day 1-90	2 顆 餐前 15-20 分	2 顆 餐前 15-20 分	
星沛膠囊 Day 1-90	2 顆 餐前 15-20 分	2 顆 餐前 15-20 分	
均適奶昔 Day 1-90			晚餐 1 包

Q2. ageLOC® TR90™ 需要使用所有產品嗎？可否只用其中幾種？

ageLOC® TR90™ 所有的產品應一起搭配使用，最能展現完整的效果。

Q3. 使用 ageLOC® TR90™ 除了產品，還需要搭配其他生活上的調整嗎？

ageLOC® TR90™ 需要完整生活型態的調整，除了產品之外，仍需要搭配飲食及運動一起執行，才能達到最佳效果。

Q4. ageLOC® TR90™ 的建議使用對象？

ageLOC® TR90™ 是針對 18 歲以上，希望擁有良好的健康管理之成人。

Q5. 孕婦及哺乳婦可以使用 ageLOC® TR90™ 嗎？

孕婦及哺乳婦之健康重點，是提供充分的營養給胎兒、嬰兒及自己，讓胎兒或嬰兒能健康的成長，所以不建議這個階段使用 ageLOC® TR90™。

Q6. 啓燃飲品只需要使用 90 天嗎？

建議 ageLOC® TR90™ 初期 15 天使用即可，如此就能達到很好的效果。

Q7. ageLOC® TR90™ 需要搭配怎樣的飲食計劃？

ageLOC® TR90™ 健康管理計劃需要搭配「3333+」飲食原則，將食物分為「肉類及非肉類優質蛋白質」、「能量五穀」及「繽紛果蔬」，每餐各一份，並且避開高油及高糖的食品或烹調方式。



Q8. ageLOC® TR90™ 可以搭配哪些補助產品？

建議搭配如沛、ageLOC® R²、綠茶菁萃膠囊、纖貝麗、纖度麗可輔助 ageLOC® TR90™ 有更好的效果。如沛提供綜合維生素、礦物質及多種植物營養素，幫我們健康打好基底，後續補充功能性產品的效果會更好，同時身體補足豐富營養素，能促進身體的新陳代謝。ageLOC® R² 能幫助提升體力及新陳代謝，綠茶菁萃膠囊的有效成分茶多酚，也能提升我們的新陳代謝。纖貝麗及纖度麗可以降低過度飲食的影響。產品用量請依產品標籤上的建議量食用。

Q9. 使用 ageLOC® TR90™ 為何一定要喝均適奶昔？

均適奶昔不但能提供優質蛋白質及充足的營養，而且每一份只有約 150 大卡的熱量，可以幫助我們每天食物份量的控制，是 ageLOC® TR90™ 中很重要的產品，因此建議每天喝均適奶昔。

Q10. 不敢喝均適奶昔怎麼辦？

若因味道不敢喝奶昔，建議可用無糖茶或咖啡泡奶昔，或用半份或 1 份水果與 1 包奶昔打成果昔後飲用。

Q11. 有乳糖不耐症怎麼辦？

乳糖不耐症主要是因為身體缺乏消化分解乳糖的酵素—乳糖酶，因此當攝取含有乳糖的乳製品後，消化不良進而導致腹痛、腹脹或腹瀉等腸胃不適症狀。如有乳糖不耐症，建議循序漸進、少量稀釋等方式增加乳製品攝取量，腸胃道便會刺激乳糖酶的分泌，當乳糖酶的分泌量逐漸增加，自然改善乳糖不耐狀況。適應過程建議可搭配益生菌產品，調節、舒緩可能產生的腸胃不適狀況。

Q12. 均適奶昔一定要晚餐吃嗎？

一般晚餐是離我們睡覺時間最近的一餐，又容易過量，影響代謝，均適奶昔熱量低，又提供足量蛋白質，因此將均適奶昔安排在晚餐喝，可達最好的效果。若因某些因素，必須將均適奶昔調整至早餐或午餐使用時，則必須將原本早餐或午餐要使用的勻致膠囊及星沛膠囊調整至晚餐前食用。



The image features a woman in athletic wear running, positioned on the right side. In the foreground, several Pharmedex products are displayed on a reflective surface. From left to right, there is a box of ageLoc TR90 JUMPSTART (15包 / 淨重 420克), a box of ageLoc TR90 TRIMSHAKE VANILLA (15包 / 淨重 600公克), a box of ageLoc TR90 TRIMSHAKE AVIARY (12包 / 淨重 400公克), and two bottles of ageLoc TR90 CONTROL (12罐 / 淨重 300公克). The text "TRANSFORM YOUR LIFE IN 90 DAY" is written in a stylized font at the bottom of the image.

產品 × 飲食 × 運動 擁有健康的生活型態



PRODUCT
優質的產品



MEAL
3333+ 飲食計劃



ACTIVE LIFE
循序漸進的運動方式



ageLOC® TR90™ 是 NU SKIN 累積 30 年的經驗以及領先的創新科技，所研發出的健康管理方案，這套方案能幫助您找到自信與價值，讓您掌握人生，掌握未來！



Personal Care

美麗肌膚

有感保養

產品綜合篇

Q1. 請問產品瓶身上的三角標誌及四角標誌各代表什麼意義？

產品塑膠瓶身上三個箭頭的三角標誌代表國際通用資源回收編碼。其中所標示的數字代表瓶子是屬於哪一種材質的塑膠，以利回收業者分類並分送再製廠製造。而四角標誌則是台灣的回收標誌，使用可回收的材質，能減少垃圾量，降低對地球環境的影響。

Q2. NU SKIN 個人保養品的產品中是否含有防腐劑？

是的，NU SKIN 產品中含有適量的防腐成分。通常在一些人的觀念裡認為防腐劑是不好的物質，會對身體造成很大的傷害，其實這是對防腐劑錯誤的認識。

首先，化妝品微生物的污染可分為兩種：一般將化妝品生產過程中受到的微生物污染稱為一次污染，而將化妝品在使用過程中受到的污染稱為二次污染。一次污染是可以通過公司本身的品質管控（質量監管）進行控制的，而二次污染的產生是存在於消費者使用產品的過程中，比較難以預料及控制。為了對化妝品的微生物二次污染進行控制，其主要手段就是在化妝品中加入防腐劑。化妝品中防腐劑的作用極為重要，它能夠殺死或是抑制微生物繁殖，進而防止化妝品腐敗變質，避免消費者使用受微生物污染的產品而引起感染，反而對皮膚造成傷害。

目前，絕大多數化妝品並非一次性使用的產品，尤其是護膚品，如瓶裝膏霜，基本上都是用手直接挖取，很難避免二次污染，不添加防腐劑且多次使用的化妝品對皮膚是不安全的。

NU SKIN 所使用的防腐劑均經過嚴格選擇與測試，對肌膚溫和且能有效防腐，使用種類都在國家核可的範圍內，且含量低於國家限量標準，請夥伴放心。

Q3. NU SKIN 個人保養品的保存期限？

一般市面上的保養品與化妝品，基本上保存期限約為 3-5 年；NU SKIN 每一項產品於上市前，皆經過實驗室的穩定性測試，因此每樣產品保存期限不盡相同。但是如果使用方式不恰當，進而造成污染，產品有可能在開封後短期內變質、變味，這時就不宜再繼續使用。建議您將化妝品存放在陰涼乾燥處，避免放在陽光直射的梳妝台或高溫潮濕的浴室；而霜類的保養品也儘量不要以手直接取用，以挖勺挖取才能避免污染。

Q4. 保養品若開封後沒有完全使用完，可否存放在冰箱？

存放保養品時，儘量選擇陰涼通風處，避免受到陽光的直接照射，亦避免置於高溫潮濕處。保養品開封後，建議在 3-6 個月內使用完畢，並且要維持清潔及栓緊瓶蓋。

Q5. NU SKIN 的產品既已通過試驗，為何還是有少數人會發生紅腫、不適現象？

產品的安全及過敏實驗，乃決定產品是否適用於絕大多數人的一項依據。然而，無論何種成分都有可能造成極少數特殊體質的人產生不適現象。

就如同海鮮或牛奶都是能提供人體很好營養來源的天然食物，但仍有少數人因個人體質對此類食物不能接受而無法食用，但這不代表產品品質有問題。

Q6. 產品使用過程中發生的不適現象，應如何正確處理？

NU SKIN 研發產品時，均以最優質的成分調製，上市前亦已通過皮膚專家所做的安全性過敏試驗，確保產品溫和及低刺激的特性。然而，再好的成分都可能造成極少數特殊體質的人產生不適應的現象，就如同有些人對牛奶、海鮮過敏一樣。因此，當消費者在使用產品後，發生不適現象如紅腫、熱、痛、癢等症狀出現，請立即停止使用該產品，等症狀完全停止之後，再循序開始使用產品。一開始先使用清潔性產品，經過一段時間都無症狀產生時，再增加 pH 爽膚水等平衡柔膚的產品，依此類推。若在增加某一項產品時發生症狀，則停用該項產品。

若屬於過敏性皮膚的人，初次使用產品可進行敏感測試，方法如下：

1. 沐浴後，在上手臂內側不同部位擦上各種使用過的產品，並做紀錄。
2. 然後以含乾淨紗布的 OK 繃貼上，避免因衣物摩擦有可能產生過敏症狀影響測試。
3. 24 小時後拆開紗布，若塗抹產品之部位出現紅腫不適之情形，表示您可能對於此產品有敏感反應，建議改用其他類似功能的保養品。若無不適情形，表示消費者適用該產品。

若有任何需要，請撥打諮詢專線。

Q7. 以 K 金戒指磨擦化妝品，是否可測試出產品含有鉛或汞？

有些網路資訊流傳利用 K 金的戒指磨擦產品（尤其是彩妝產品）如果顏色變深或變黑，即認定產品中含有重金屬如鉛或汞。事實上，產品中是否含有鉛跟汞，必須由精密的儀器以科學的方式認定，至於上述方法所造成的結果，可能是一般的 K 金戒指為加強硬度添加的金屬，如銀或些許的硫化物、硫酸鹽類及氧化物。這些添加物都有著色的特性，一但觸碰到皮膚或含有氧化鐵等活潑成分之彩妝產品，就會出現氧化變黑的離子反應，所以此類情形在沒有化妝品存在的情況下，亦會有機會發生，和產品中是否含有鉛或汞完全無關。NU SKIN 一向秉持「薈萃優質、純然無瑕」的原則製造產品，請消費者安心使用。

臉部基礎系列



Q1. 皮膚保養需要分季節保養嗎？

絕大多數人會根據自己皮膚的性質來選擇保養品，這個觀點本身沒有問題，而皮膚一年四季各個時期的狀況，會因為季節、生理狀態的不同而有所差別，建議根據不同時期皮膚的需求進行，如品項增減或是產品使用量增減等方式調整。

Q2. 孕婦在肌膚保養部分，需要注意哪些問題？有哪些產品不可使用？

NU SKIN 產品秉持「薈萃優質、純然無瑕」的產品研發理念，確保產品成分純淨對肌膚有益，更不會添加對身體有害的成分，孕婦可安心使用。然而，因為懷孕時期的生理變化較大，皮膚狀況也會有所變化，建議以當時肌膚狀況來選擇適合的產品即可。

Q3. 使用 NU SKIN 的哪些產品可以改善毛孔粗大？

肌膚毛孔的各類表現主要是隨著肌膚緊實度、油脂分泌程度、肌膚缺水度以及毛孔的堵塞程度變化而有變化，同時也會受到年齡、季節、壓力、抽菸等因素的影響而改變。

NU SKIN 致力於皮膚的整體改善方案，因此建議可根據自身的各項指標選擇合適的控油保濕產品，適度定期的做好深層清潔的工作，舒暢毛孔、補水保濕，同時配合修護類的產品提高皮膚的緊實度等等，毛孔粗大的情況自然會得到改善。

Q4. 保濕潔面乳霜和淨化潔面凝膠適合哪種肌膚類型使用，是否可以搭配使用？

兩者都是卸妝清潔的產品，可以單獨使用或互相搭配使用。

- 單獨使用：淨化潔面凝膠適合混合性及油性肌膚的洗臉產品；保濕潔面乳霜是適合中性及乾性肌膚的洗臉產品。
- 搭配使用：臉上有化彩妝時，可以保濕潔面乳霜先卸除臉上彩妝，再以淨化潔面凝膠洗臉或 NU SKIN 其他洗臉產品，達到徹底清潔肌膚的效果。

Q5. pH 爽膚水是否可以直接倒在手心使用？

直接取用易造成汙染。使用 pH 爽膚水時，建議將適量的 pH 爽膚水倒在化妝棉上，以由下往上輕拍或按壓的方式於臉部，可柔軟皮膚的角質，幫助後續產品吸收。

Q6. 為何 pH 爽膚水（控油淨化型）是藍色的？

pH 爽膚水（控油淨化型）含有 PCA 銅（羧酸比咯啉銅），PCA 銅本身即為藍色，因此 pH 爽膚水（控油淨化型）呈現藍色，而 PCA 銅有保濕及調解油脂分泌的效果。

Q7. pH 爽膚水（控油淨化型）裡面白色的粉末有何功效？

pH 爽膚水（控油淨化型）是雙層型的化妝水，由液體和粉末組合而成，懸浮在液體中的天然礦物吸脂粉末可以吸收皮膚多餘的油脂，呈現肌膚清新自然的狀態，建議使用前先搖勻，讓產品可以充分發揮作用。

Q8. 為何 180° 活力 C 潔面乳產品保存期限只有 18 個月？

NU SKIN 每一項產品於上市前，皆經過實驗室的有效期限測試，根據產品特性、有效成分等不同，決定每項產品的保存期限有所不同。180° 活力 C 潔面乳內含 10% 維生素 C，為了確保其有效成分的活性，所以請在保存期限內使用完畢。

Q9. 可單獨使用 180° 活力 C 潔面乳嗎？使用時有哪些注意事項？

180° 活力 C 潔面乳含有 10% 左旋維生素 C，而為了讓 10% 左旋維生素 C 能被肌膚有效利用吸收，所以產品 pH 值偏酸，因此建議使用時避免於臉部停留過久的時間，以免肌膚產生不適現象。

Q10. 180° 活力 C 潔面乳使用前需先卸妝嗎？

180° 活力 C 潔面乳在清潔的同時兼具卸妝的功效，所以淡妝時可以不用卸妝，直接使用 180° 活力 C 潔面乳達到卸妝、洗臉功效；若是濃妝，建議使用保濕潔面乳霜卸除濃厚粉底，再使用 180° 活力 C 潔面乳洗臉。

Q11. 蘆薈潤膚膠與蘆薈曬後修護露，有何不同？

蘆薈潤膚膠以蘆薈、NaPCA 為主要成分，可保濕、舒緩肌膚不適；蘆薈曬後修護露是由 NU SKIN 獨家配方 Sealastin™ 珍貴海藻萃取物及蘆薈、海藻、綠茶、銀杏及人參等多種植物精萃，特別對日曬後乾燥的肌膚有很好的舒緩及滋潤效果。

Q12. Dividends® 無痕刮鬚乳與市面上刮鬚泡有何不同？

市面所販售的刮鬚泡，擠壓出來後容易充填空氣，會阻礙舒緩潤澤成分接觸肌膚，只能提供刮鬚時的滑順感。無痕刮鬚乳能在刮鬚時同時清潔、去角質及調理肌膚。柔細的泡沫與您的肌膚完全密貼，讓優質成分容易深入肌膚。並添加 Tégreen 97® 綠茶菁萃，提供抗老化、舒緩效果，是刮鬚、修容多功能性的修容產品。

週期精華保養系列



Q1. 輕柔磨砂膏可以天天使用嗎？

輕柔磨砂膏性質溫和，某些角質層非常肥厚的人在初期可以適當增加使用頻率，但對於大多數人來說，建議每周或半個月進行一至兩次磨砂調理即可，過度保養有時會適得其反。

Q2. 公司目前的敷臉產品，主要的功效及特色？

NU SKIN 所推出的敷臉產品各有不同的功能與效果，您可依據皮膚需求，選擇任何一種或多種敷臉產品搭配使用。各種產品的特色如下：

- 活水深層潤澤面膜—立即補充肌膚所需水分，讓乾燥的肌膚再現水嫩光澤。
- 深層潔淨敷面膏—吸收毛孔中多餘的油脂，減少皮膚油膩的困擾。
- 潔膚冰河泥—深層清潔毛孔的污垢與雜質，讓肌膚更加光滑細緻。
- 美膚粉 / 水—緊實肌膚，減少細紋，增加皮膚彈性。
- 澄白三效晶潤面膜—改善膚色不均的產生，恢復白皙肌膚。
- 還妍逆齡面膜—奈米纖維面膜布，多重植物萃取精華，能有效改善皺紋並增加肌膚彈力。
- 極致鎖水面膜—嚴選 100% 植物纖維面膜材質，7 種玻尿酸複合成分，有效達成補水、保水、鎖水功效。

Q3. 使用面膜類產品時需要注意哪些事項？

注意事項如下：

1. 有嚴重青春痘時如化膿、發炎、肌膚敏感、開放性傷口等不建議使用。
2. 一天之內不建議同時使用多種深層清潔的產品，如潔膚冰河泥 / 深層潔淨敷面膏等。
3. 需要調配使用的面膜，調配後建議立即使用，不宜存放（例如美膚粉 / 水）。

Q4. 使用潔膚冰河泥與深層潔淨敷面膏之前需要塗抹其他產品嗎？使用面膜的頻率？

一般使用是在臉部清潔乾淨後即可直接使用面膜，如肌膚較為敏感，可先以蘆薈潤膚膠薄擦打底，降低可能產生的不適現象，一旦有任何不適如紅腫、熱、痛、癢等狀況，請立即將面膜清洗去除。

一般建議一週使用面膜次數約 2-3 次，可依據肌膚狀況選擇適合的面膜產品使用。

淨膚抗痘調理系列

Q1. 淨膚抗痘調理系列適合哪些肌膚使用？

淨膚抗痘調理系列是一套溫和有效抗痘的產品，適合任何類型的痘痘肌膚或是粉刺肌膚。

Q2. 淨膚抗痘潔面慕絲是如何產生慕絲？

淨膚抗痘潔面慕絲利用後起泡的工藝，在產品擠出後與空氣接觸後，會從原本的乳液狀慢慢轉變成慕絲狀。

Q3. 使用淨膚抗痘調理系列，多久可以看到皮膚的改善效果？

每套淨膚系列，約可使用二至二個半月。實驗證明使用一週內能使您感受到肌膚變得光滑，臉部出油減少，使用二至三週後，肌膚明亮度及質感提昇，使用十二周後，肌膚彈性增加，預防面皰生成效果明顯。但因個人膚質特性不同，產品效果顯現也會有所不同。

Q4. 我只有一些粉刺的困擾，不想要冒痘痘，也可以使用淨膚抗痘調理系列嗎？

淨膚抗痘調理系列是針對面皰肌膚所設計，對於面皰發生之預防有卓越的功效。而粉刺是痘痘的前身，當然可以使用淨膚抗痘系列。

Q5. 淨膚抗痘調理系列可以使用在前胸部和背部痘痘問題處？

淨膚抗痘調理系列除了使用在臉部外，同樣可以用在胸部和背部。

Q6. 使用淨膚抗痘調理系列，可以搭配其他產品使用嗎？

在進行抗痘保養期間，您可以搭配其他產品來強化保養效果，然而因淨膚抗痘調理系列並無防曬效果，因此建議可以搭配具有防曬係數之乳液，如水潤平衡防護乳（清爽型）。

以下產品不建議搭配淨膚抗痘調理系列使用：

- 含果酸及高濃度維生素 A 及維生素 C 產品。
- 去角質產品，如：輕柔磨砂膏。

Q7. 使用淨膚抗痘調理系列一段時間後，肌膚已回復正常狀態，是否可以使用 NU SKIN 的其他產品？

如使用淨膚抗痘調理系列一段時間後，肌膚已回復正常狀態後，建議再持續使用一段時間，以鞏固效果，之後可再改用其他 NU SKIN 產品持續保養肌膚。

Q8. 淨膚抗痘調理系列與 Epoch® 面皰調理凝膠如何搭配？

淨膚抗痘潔面慕絲 → 淨膚抗痘調理爽膚水 → Epoch® 面皰調理凝膠 → * 白天：淨膚抗痘日間調理精華 * 晚上：淨膚抗痘夜間修護精華

Q9. Epoch® 面皰調理凝膠是否可以代替淨膚抗痘調理的日夜間修護精華？

不建議，Epoch® 面皰調理凝膠是一款特效產品，只針對粉刺或是痘痘的地方，所以不建議像面霜一樣全臉塗抹，另外淨膚抗痘調理的日夜間修護精華與 Epoch® 面皰調理凝膠功效不同，不建議相互取代。



Q10. 何時使用 Epoch® 面皰調理凝膠最有效？

當覺得肌膚某處有些不適，好像有小痘痘要形成，即可在患處塗抹 Epoch® 面皰調理凝膠，可有效預防痘痘形成。另外建議痘痘面皰消失後，再多使用兩天 Epoch® 面皰調理凝膠，以達到較好的效果。

Q11. 如需化妝，該怎麼使用 Epoch® 面皰調理凝膠？

Epoch® 面皰調理凝膠可於早晚臉部清潔後使用，或是於淨膚抗痘調理爽膚水之後，於面皰處塗上薄薄一層，待乾燥後再行上妝即可。



滢白三效保養系列

Q1. 滢白三效保養系列的每一項產品針對膚色不均、暗沉形成的作用機轉為何？

膚色不均、暗沉形成的途徑包含三個階段：活化、合成及顯現，每一項滢白三效的產品能分別針對此三階段作用，使肌膚白皙、明亮，完整對抗暗沉的亮白產品：

品 項	活 化	合 成	顯 現
滢白三效潔面乳			肌酸酐
滢白三效爽膚水	肌肽		白萃皙 Fairtrex™
滢白三效精華露		白特麗 Brightex™	
滢白三效嫩膚乳 SPF15 · PA++	六胜肽 -2 紫外線防禦成分 UVA/UVB		
滢白三效修護霜	D.A.B.		
滢白三效晶潤面膜	馬齒莧萃取	Tetrahydrodiferuloylmethane (THDM)	

Q2. 滢白三效嫩膚乳的 SPF15 與 PA++ 是代表什麼意思？

滢白三效嫩膚乳是一具有防曬效果之產品，其主要是針對 UVA 與 UVB 兩種紫外線，SPF 係數代表主要針對 UVB 的防禦指數；PA++ 係數則代表 UVA 的防禦指數。

SPF 係數代表的意義，如果一個人在不擦任何防曬品，直接曝曬在紫外線下，皮膚會在 15 分鐘後出現發紅、發炎等現象。而使用 SPF15 的產品 15×15 (分鐘) = 225 (分鐘)，表示皮膚可持續在陽光下受到 225 分鐘 (約 3.75 小時) 的保護。

PA 值 (Protection Grade of UVA 值) 為日本厚生省對紫外線 UVA 的防護標示標準，可分為 PA+、PA++、PA+++、PA++++ 等四種，+ 越多，代表對紫外線 UVA 防護力越高。因此滢白三效嫩膚乳對於 UVA 與 UVB 兩種紫外線皆有非常好的防護效果。

Q3. 使用多久才能看出滢白三效保養的亮白效果？

皮膚科醫師表示正確的保養需3個月的保養程序，才可看出明顯改善的效果，亮白更是需要耐心。滢白三效保養系列於日本的實驗證明使用4、8、12週都有明顯的改善效果，12週的效果更加明顯。但因個人膚質特性不同，產品效果顯現也會有所不同。

Q4. 我應該使用整套滢白三效系列嗎？

滢白三效的每一項產品，能改善暗沉，只有使用全系列滢白三效產品，才能完美的改善暗沉的形成。為了得到最卓越的亮白效果，建議全系列完整使用。

Q5. 我的膚質非常乾燥，可以用滢白三效保養系列嗎？

滢白三效保養系列適合任何膚質的人使用。極度乾性肌膚的人建議在日間保養的滢白三效嫩膚乳前，先加上滢白三效修護霜，強化滋潤及保濕。

Q6. 本身偏黑的肌膚，可以透過滢白三效保養系列提升肌膚白皙度嗎？

人出生時的膚色是由遺傳因素決定的，大腿內側的膚色可以認為是個人的天然膚色。亮白產品主要是幫助保持或是還原到天然膚色，但無法將天然膚色變得更白。

Q7. 如果要同時達到亮白、抗老的效果，選擇持續使用滢白三效保養系列或煥新套裝呢？

滢白三效保養系列是協助改善膚色暗沉，持續使用可維持肌膚白皙亮麗，長期使用能得到最佳的亮白效果。

針對需要同時達到抗老及亮白效果的夥伴，推薦使用煥新套裝為主，再搭配滢白三效精華露作為加強亮白功能，如此可以達到抗老亮白的效果。



活顏抗老保養系列

Q1. 活顏倍彈源液、活顏深層抗皺精華可用在眼睛周圍嗎？

兩支產品皆可用於眼睛下方（對於眼袋下肌膚有緊緻需求者）和眼角外緣笑紋處，但應避免太靠近眼睛。

Q2. 活顏深層抗皺精華強調用於淡化局部嚴重皺紋，但若全臉都有嚴重皺紋時，可以用於全臉嗎？

當然可以，建議您可與原有保養品搭配使用於局部或全臉，可積極淡化嚴重皺紋或維持年輕肌膚。

Q3. 活顏細緻柔膚露 / 活顏深層抗皺精華 / 活顏倍彈源液，如何搭配？

卸妝、清潔 → 深層清潔 / 去角質、敷臉 → 化妝水 → 活顏細緻柔膚露 → 凝膠類產品 → 活顏深層抗皺精華 → 活顏倍彈源液 → 乳狀 / 霜狀類產品 → 防曬類產品 → 粉底類產品

Q4. 活顏深層抗皺精華是否可以直接替代眼霜使用？

活顏深層抗皺精華的功能是針對淡化較嚴重的皺紋，並非眼周專屬產品，而 LumiSpa® 睛緻修護新動眼霜專門設計搭配 LumiSpa® 睛緻修護組於眼周使用的產品，其功效主要是改善眼周肌膚問題，兩者的功效不同，所以活顏深層抗皺精華可與 LumiSpa® 睛緻修護新動眼霜搭配使用，效果更佳。



身體美膚系列

Q1. 磨砂浴露使用後，是否還需要使用沐浴乳清潔呢？

磨砂浴露除了是去角質的產品外，本身也是沐浴產品，因此使用磨砂浴露可以一次達到沐浴、去角質等兩種功效，建議可一週使用 1-2 次即可。

Q2. 潔膚霸沐浴乳可以使用在臉上嗎？

潔膚霸沐浴乳是設計為身體的清潔用品，建議臉部清潔可以選擇潔膚霸或是其他臉部清潔產品。

Q3. 沐浴露與潔膚霸沐浴乳有何不同？

兩者都是溫和的身體清潔用品，沐浴露較為清爽，建議可以油性肌膚 / 夏天使用；潔膚霸沐浴乳較為滋潤，建議乾性肌膚或是冬天使用。

Q4. 水潤滋養身體乳適合什麼膚質使用？

水潤滋養身體乳是身體的滋養產品，所有膚質都可以使用。建議於沐浴後，身體稍微擦拭後，身體皮膚含水量較高時使用水潤滋養身體乳，可以幫助保留肌膚水分，達到有效的保濕滋潤效果。



生活純品系列

Q1. 潔膚冰河泥適合哪些膚質使用？有分季節使用嗎？

潔膚冰河泥適合所有肌膚使用，所有季節皆可使用，但因膚質不同，敷臉的時間會有所不同，建議依據自己皮膚需求，一周塗敷1~3次。

膚 質	時 間
乾性、敏感性肌膚	10-15 分鐘
中性肌膚	15-20 分鐘
油性肌膚	20 分鐘至乾透轉變至淺藍色後

小秘方 - 如兩頰較易敏感者，可先用蘆薈潤膚膠在兩頰略為打底後，再塗敷潔膚冰河泥！

Q2. 甦活保濕腿部凍露對於改善小腿肥胖是否有效？

甦活保濕腿部凍露無法改善小腿肥胖，但搭配適當的按摩可以讓肌膚緊實，建議搭配緊膚乳，效果更佳。

使用順序：甦活保濕腿部凍露 → 緊膚乳。

Q3. 甦活保濕腿部凍露是否能有效舒緩腿部肌膚？

透過甦活保濕腿部凍露搭配按摩可以舒緩肌膚，適合頸部以下肌肉使用。

Q4. 足部潤膚乳只能使用在足部嗎？

足部潤膚乳本身滋潤度較高，因此身體較為乾燥的地方都是可以使用的，如手肘、膝蓋等乾燥處，抑或是冬天身體需要較高滋潤型的身體乳時，亦可使用。

Q5. 為何潔手晶露含有酒精？

因潔手晶露主要是乾洗手的設計，美國法規規定乾洗手配方一定要加入酒精來達到消毒的目的，因酒精本身是很好的清潔成分，同時還有很好的揮發性，因此必須添加。然而 NU SKIN 秉持著「薈萃優質、純然無瑕」的產品理念，除了添加酒精外，仍另添加了多種植物萃取成分發揮優異的清潔效果，同時滋潤保護肌膚。

Q6. 小朋友或嬰兒可以用潔手晶露嗎？

小朋友或嬰兒經常會以手取食物直接放入口中，因此手部的清潔衛生更加重要，潔手晶露通過皮膚專家所做的安全性試驗，小朋友及嬰兒可放心使用。

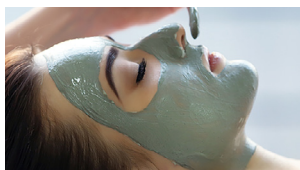
Q7. Epoch® 艾蒲抗屑洗髮乳成分中所含的 ZP 成分有何功效？

ZP (Zinc Pyrithione) 是目前市場上最常使用的抗屑成分，在市場上被公認為溫和的抗屑配方，可有效改善頭皮屑困擾。



潔膚冰河泥

富含珍貴多種礦物質，及人體所需微量元素，更加入海洋植物精萃，同時以極細小的面膜分子，增加與肌膚的接觸面積，能充分吸附油脂，真正做到毛孔的深層清潔，對改善皮膚角質堆積都有很好的效果。



如絲美髮養護系列

Q1. 我該如何判斷自己的髮質屬性？如何選擇適合自己的美髮養護產品？

洗髮乳的選擇，應以頭皮的屬性為標準，頭皮油脂若分泌旺盛，建議使用清爽型的洗髮乳；若油脂分泌較少，則建議使用滋潤型洗髮乳。

潤髮乳的選擇，則以髮絲的性質為標準，例如髮絲乾燥，則建議滋潤型潤髮乳。

若頭皮很容易出油，髮絲又很乾燥，建議選擇清爽型洗髮乳，搭配滋潤型潤髮乳。

選擇方式	品 項
洗髮乳 以頭皮性質來選擇	易出油的頭皮—如絲洗髮乳（清爽型） 乾性頭皮—如絲洗髮乳（滋潤型）、艾蒲精植洗髮乳 柔細髮質—如絲洗髮乳（清爽型） 頭皮屑困擾—艾蒲抗屑洗髮乳
潤髮乳 / 護髮素 以髮絲狀態來選擇	髮絲油膩—如絲潤髮乳（清爽型） 髮絲乾燥—如絲潤髮乳（滋潤型）、亮采修護髮膜 經過吹整染燙髮絲—如絲潤髮乳（滋潤型）、亮采修護髮膜、艾蒲精植護髮素



口腔保健系列

Q1. AP 24® 牙膏小朋友可以使用嗎？

AP 24® 牙膏及潔白牙膏建議 2 歲以上的小朋友可以使用。

Q2. 牙膏軟管尾端封尾處上的顏色標示代表什麼意思？

其實在牙膏、洗面乳……等「軟管」包裝的產品，在包裝底部都標有各種顏色的色條，該色條的正確名稱為「電眼定位點」，是軟管產品在生產過程中，提供機器對產品「封尾」時的定位與識別，當產品裝填入軟管後，封尾機器上的電眼會感應色條，對軟管進行封管及裁剪的包裝作業。

網路謠傳以此顏色來辨定是否為天然產品標準是錯誤的資訊。



曬麗勻豔陽防護系列

Q1. 什麼是 SPF ？該如何選用適合的防曬係數 ？

所謂 SPF 是 Sun Protection Factor 即防曬係數，SPF 的測定是依據皮膚最低致紅劑量所算出。也就是說，如果一個人在不擦任何防曬品，直接曝曬在紫外線下，皮膚會在 15 分鐘後出現發紅、發炎等現象。而使用 SPF15 的產品 15×15 （分鐘）= 225（分鐘），表示皮膚可持續在陽光下受到 225 分鐘（約 3.75 小時）的保護。所以 SPF 防曬係數越高，代表抵禦紫外線的時間越長，防曬效果越好。一般日常防曬選用 SPF15-SPF18，若日照時間較長或到郊外旅遊時，建議選用 SPF35。無論防曬品的防曬係數多寡，只要皮膚出油、出汗，下水後需補擦防曬產品，方能做好更完備的防曬工作。

Q2. 曬麗勻防曬系列應該使用於日常保養程序中的哪一個步驟 ？

防曬產品使用步驟介於保養的最後一個步驟與上粉底之前。建議您依據您每天的活動情形，選擇適合您的防曬產品。

Q3. 小孩也需要防曬嗎 ？

小孩的肌膚比成人更為敏感、脆弱，在受到同樣紫外線的照射後，所受到的陽光傷害高達成人的 3 倍，若能從小就確實養成防曬習慣，可以大大減少皮膚受損的機率，只要是 6 個月以上的孩童就可以考慮使用防曬產品。曬麗勻 35 號防曬乳、蘆薈曬後修護露適合 6 個月以上孩童使用。

Q4. 蘆薈曬後修護露可否於日曬前使用 ？

蘆薈曬後修護露中含豐富保濕成分—蘆薈、抗氧化成分—綠茶及銀杏萃取物，所以於日曬前使用，能預防肌膚在日曬過程中的水份流失，並能提供抗老化的效果。日曬前後使用皆可提供肌膚保護。

Q5. 蘆薈曬後修護露使用於臉部時應於哪個步驟使用 ？

蘆薈曬後修護露臉部、身體皆適用，使用在臉部時，因蘆薈曬後修護露屬於凝膠狀的產品，所以保養建議步驟如下：清潔 → 化妝水 → 凝膠類 → 蘆薈曬後修護露 → 乳狀類 → 霜狀類 → 防曬產品 → 粉底。

Q6. NU SKIN 的產品中，哪些具有防曬功能？

產品名稱	
ageLOC Me® 日間乳霜	SPF20•PA++ SPF25•PA++
水潤平衡防護乳 SPF15 (清爽型 / 滋潤型)	SPF15
煥新日間防護	SPF22
滢白三效嫩膚乳	SPF15•PA++
曬麗勻 35 號防曬乳	SPF35•PA+++
NU COLOUR® 閃耀豐唇潤色護唇膏	SPF14
NU COLOUR® 霧幻精華粉底液 NU COLOUR® 幻彩清透肌底乳	SPF15
NU COLOUR® 亮澤持久 BB 粉底	SPF30•PA++





Nu Colour

展現細膩

自然服貼

護膚彩妝系列

Q1. 幻彩清透肌底乳及霧幻精華粉底液有何不同？

幻彩清透肌底乳質地較為輕薄透氣，能調整膚色；霧幻精華粉底液則是呈現霧紗感無瑕美肌的粉妝感受。兩者皆有良好的保護肌膚及防曬效果，您可依個人喜好而選擇。

Q2. 如何讓彩妝更持久不易出油脫妝？

建議可在保養程序之後，上粉底液之前，在易出油的部位，上一層薄薄的深層潔淨敷面膏，可以使您的妝效較服貼也比較不會出油。

Q3. 如何利用粉底修飾毛孔粗大的肌膚？

如果直接用粉餅蓋在毛孔處，反而會凸顯毛孔跟其他部位肌膚的差別，讓毛孔加倍醒目！因此，不妨先以面紙吸去兩頰、鼻尖等部位的多餘油脂，然後跟平常一樣在整個臉部擦上粉底，再以眼影刷沾乾濕兩用粉餅，在毛孔明顯處輕輕拍打塗勻，讓毛孔與周圍膚色的色差縮小，如此一來便能完美修飾粗大的毛孔。

Q4. 若不小心使用過多的腮紅，該如何使腮紅變自然呢？

若不小心使用過多的腮紅，最簡單的方法，就是用面紙修正！把面紙折四折後用手指夾住，再以按壓的方式擦掉多餘腮紅，最後再輕拍上一些珍珠質透魔力粉餅，這樣腮紅就會很自然。

Q5. 在刷睫毛膏時，如何刷出根根分明的效果？

使用纖長睫毛膏後，運用睫毛刷將睫毛梳整，在梳整的同時可略為往上提拉，可讓眼神變得更加有魅力。

Q6. NU COLOUR® 睫毛滋養打底液，除了可刷在睫毛上讓睫毛健康、強韌、不易斷裂之外，還可以有什麼用途？

NU COLOUR® 睫毛滋養打底液除了可單獨使用，或做為睫毛膏的打底液外，還可當作眉毛的定型液，使用閃耀 3D 立體眉粉繪出眉型後，再用睫毛滋養打底液幫助眉毛定型，同時也可滋養眉毛。

Q7. 在夜晚卸妝後或不上妝的時候，也可以使用 NU COLOUR® 睫毛滋養打底液嗎？

不上妝的時候，直接使用睫毛滋養打底液，質地清爽透明、不黏膩，不會造成睫毛的負擔，更可以保養您的睫毛，輕鬆展現明眸魅力神采。

A man wearing a grey t-shirt and a grey cap is captured in a dynamic, athletic pose. He is leaning forward with his arms extended, one hand touching the brim of his cap. The background is a solid, vibrant green. The text 'Daily Supplement' is overlaid in a white, cursive font across the center of the image.

Daily Supplement

頂尖控管

守護健康

產品綜合篇

Q1. PHARMANEX 營養補充品的安全性如何？

PHARMANEX 營養補充品的 6S 品質措施，特別強調產品安全性，產品上市前先通過各種安全性測試，包括急性毒性試驗、亞慢性 90 天餵養試驗、致基因突變試驗、微核細胞致畸試驗、精子細胞致畸試驗、其他特殊毒理學試驗等，產品上市後，均會依各產品不同特性，進行包含農藥殘留、殺蟲劑、微生物、毒素、重金屬等多項且全面的安全性檢驗，確保產品的安全性，為夥伴做最嚴謹的把關，請夥伴放心。

Q2. 請問台灣製造的 PHARMANEX 營養補充品的品質是否符合國際標準？

NU SKIN 對於台灣委託生產廠商的選定標準非常嚴格，均須由 NU SKIN 美國總公司研發專家審慎評估確認。NU SKIN 美國總公司選定的台灣 GMP 製藥廠商，在委託產品製造時，其品質控管標準與流程須符合美國制訂之標準，而 NU SKIN 專業研發品管人員亦會定期審核廠商，針對生產設備、製造過程、品管流程、產品品質管制等，以 GMP 以及國際標準規範等加以檢核。

Q3. 為什麼不同批號的產品，有時會有顏色或味道上的差別呢？

因部份產品的成分是由天然食物中萃取而來，如綠茶、靈芝、大蒜、G3 等，這些原料會隨著氣候的轉變、季節的變化、土壤的水份等種植條件的不同而使顏色或味道有所不同。而 6S 品質措施主要是針對原料的活性成分進行定量，以確保每一瓶產品皆有相同功效。因此，雖然每批產品的顏色、味道可能有些微差異，但不影響產品的功效性。

Q4. PHARMANEX 營養補充品成分標示常看到二氧化矽、澱粉、硬脂酸鎂、明膠等成分，其作用為何？

二氧化矽、澱粉、硬脂酸鎂是在製造錠劑時用來結合、凝聚各種有效成分的賦形劑；明膠則是膠囊之主要成分。這些食品級的成分為製造營養品中常見的，其含量與種類皆符合法規規範，對人體安全，請夥伴放心。

Q5. 請問 PHARMANEX 營養補充品的有效日期標示於何處？如何識別？

PHARMANEX 營養補充品瓶身的標示上，均有標明有效日期：月 / 日 / 西元年，例如您在產品瓶身標籤上看到有效日期 12/20/2021，表示此產品將於 2021 年 12 月 20 日到期。

Q6. 每一種 PHARMANEX 營養補充品可以保存多久？保存時須注意哪些事項嗎？

PHARMANEX 營養補充品各項產品保存年限如下：

保存年限	產 品		
2 年	星沛膠囊	勻致膠囊	啓燃飲品
	均適奶昔	YOUTHSPAN®	R ²
	如沛家族	如新華茂 超級靈芝	綠茶菁萃膠囊
	大蒜食物錠	如新華茂冬蟲夏草 菌絲體精沛膠囊	動能食物膠囊
	如新華茂 紅麴清醇膠囊	深海賦活魚油	如新華茂 精選魚油
	輔酵素 Q10	纖貝麗	纖度麗
	昇源飲品	悠活配方	明采配方
	固格配方	蔓越莓 菁妍配方	Estera® 女士系列
1.5 年	Appeal® 綜合營養飲品	如新華茂 益生菌配方	晶漾寶貝軟糖
1 年	G3 活能飲品	蘆薈活力飲品 (Splash®C)	

為了維護產品品質，請務必將產品置於陰涼乾燥處，避免處於高溫日照及潮濕的環境。
開瓶使用後，請將瓶蓋密封鎖緊保存，並將棉花、塑膠袋取出。

Q7. 初次使用 PHARMANEX 營養補充品需要注意什麼？

極少數人初次使用 PHARMANEX 營養補充品可能會有暈眩、嗜睡、腰痠背痛、腸胃不適等症狀，即所謂使用產品的初期適應反應，一般多為體內產生新平衡的正常過程。如遇此階段，您可以先多喝水，或選擇將產品減半食用，待身體適應，症狀消除後，再恢復正常的食用方式。

Q8. 所有產品一起食用會不會有過量問題？

PHARMANEX 營養補充品所有產品的含量都是屬於營養補充品的劑量，且產品在設計時，都已考量夥伴會與 PHARMANEX 其他產品一同食用，因此其劑量都有經過嚴格計算，只要夥伴參考產品瓶身的建議劑量食用都是安全的。而一般最容易貯存在體內的維生素為脂溶性維生素，此類營養素較易發生攝取過多而導致副作用，尤其是維生素 A，故 PHARMANEX 營養補充品多以一半維生素 A、一半 β-胡蘿蔔素的劑型呈現；β-胡蘿蔔素在體內可視有需要時才轉為維生素 A，所以相當安全。

Q9. 為何 PHARMANEX 營養補充品標示上說：正值懷孕、授乳或服用藥物等情況，請先洽詢醫師意見，再決定是否食用？

目前 PHARMANEX 營養補充品所有產品均標示以上的警語，是因為 NU SKIN 非常尊重醫師的專業，而且 PHARMANEX 營養補充品是為所有健康成人所設計的配方，對大多數夥伴均能提供保健協助，若為特殊身體狀況者則建議先洽詢醫師意見。

Q10. 為什麼 PHARMANEX 營養補充品大部份建議在飯後食用？飯前飯後食用有何差異？

一般營養補充品建議飯前或飯後食用，多半與其吸收率有關，例如許多的維生素、礦物質、植物性營養素在餐後食用的吸收率較高，因此建議飯後食用。若夥伴在食用營養補充品時，有特別的原因需要更改食用時間，可依據個人狀況調整，仍可攝取到營養素，請夥伴放心！此外，胃不好的人，在進食時易產生較多的胃酸，也建議飯後食用較不會發生胃部不適的現象。



如沛家族

Q1. 如沛青春配方系列產品與眾不同的特色是？

如沛青春配方系列產品是一款綜合的營養補充品，為身體的健康提供理想且適當份量的營養成分。因各種營養素之間有促進或抑制作用，過量服用某一種營養素可能影響其他營養素的吸收；如沛青春配方系列產品的設計除了遵循人體日常的飲食習慣與需求，甚至會考慮各種營養素之間吸收代謝時的最適比例，例如考量鐵、鋅、銅等之間彼此最不互相干擾、最好的吸收比例來設計劑量，以便這些營養素被更好地吸收與利用。有助於保持年輕活力，讓您青春健康。

Q2. 不同國家或地區生產的如沛青春配方在配方上為何不同？

PHARMANEX 營養補充品的研發人員在產品要進入不同國家或地區前，會按各國家或地區的食品添加劑規定、該國的營養素補充品用量等相關規定，以及該國人的體質體型及飲食習慣做適當調整，使如沛（青春配方）更適合每個國家或地區的營養健康需求。

Q3. 仕女如沛青春配方、菁英如沛青春配方及一般如沛青春配方各有何不同？

仕女如沛青春配方和菁英如沛青春配方當中，具備了如沛青春配方所有的成分，且為了滿足女性和中老年族群特殊的營養需要，再額外添加其他營養素。

仕女如沛青春配方：當中添加了更多的鈣、鐵、大豆萃取物，更為女性添加了月見草油、琉璃苣油以及當歸等植物性營養素。

菁英如沛青春配方：添加了更多的鈣、大豆萃取物、葡萄糖胺以及提高新陳代謝的多種成分如輔酵素 Q10 等，促進中老年人的健康與活力。

Q4. 女性應如何選擇如沛系列產品？

女性青春期開始，即有生理期之後，因每月的經血流失，需要補充適量的鐵質，故建議可開始選用仕女如沛青春配方；有些女孩進入青春期的年齡較早，體重未達 40 公斤，可將仕女如沛青春配方減半食用，一天一包即可。停經後的女性建議改成菁英如沛青春配方或頂級如沛，以滿足停經後的營養需求。

Q5. 已切除卵巢或子宮的婦女，應食用仕女如沛青春配方，還是菁英如沛青春配方？

應以是否有經期為建議標準。仕女如沛青春配方是為還未停經的婦女朋友每月生理期時鐵質流失的需求而設計，每日特別添加了 10mg 鐵質，故建議有經期的婦女選用仕女如沛青春配方。而進入更年期或因卵巢、子宮切除者，每月已無經血流失，則推薦未額外添加鐵質的頂級、菁英、如沛青春配方。

Q6. 更年期婦女，若醫生給予女性荷爾蒙製劑，是否仍可食用菁英如沛青春配方？

頂級、菁英等如沛系列產品當中的天然大豆萃取物（大豆異黃酮）是相當安全無副作用的。所以目前服用女性荷爾蒙者仍可食用頂級、菁英等如沛產品，但可同時將食用產品的訊息告知婦產科醫師，有助醫師整體考量，幫助您順利度過不同生理階段。

Q7. 頂級如沛的包裝材質為何？

頂級如沛採用頂尖科技的包材。其所使用的包膜之防潮、防氧性幾乎可媲美鋁箔，也被稱作透明鋁箔，因此不需密封於塑膠容器內，也有很好的保存效果。另外，也將錠劑與軟膠囊分開包裝，更提升產品穩定度。

Q8. 頂級如沛的特別優勢是什麼？為何頂級如沛中的鈣質比菁英如沛青春配方少？

頂級如沛是針對營養需求較大的族群而設計的，提供更完整、吸收更好的頂級綜合營養品，故頂級如沛在鈣質的部分採用「檸檬酸鈣」及「磷酸鈣」，吸收率大幅增加；對於壓力大與胃腸消化能力不佳者，頂級如沛可提升鈣質吸收能力。同時頂級如沛中含有的輔酵素 Q10 運用微粒子技術，可以顯著提高吸收利用率。頂級如沛更加入 CR-6 脂質營養素專利配方、魚油及南極磷蝦油為身體提供更完整的保護。

Q9. 食用頂級如沛後，還需額外補充深海賦活魚油嗎？

頂級如沛中已經含有豐富魚油及南極磷蝦油，所以不需再另行補充。若您食用菁英如沛青春配方，則建議再額外補充深海賦活魚油。

Q10. 食用頂級如沛，還需要額外補充輔酵素 Q10 嗎？

頂級如沛中的輔酵素 Q10 運用微粒子技術，可以顯著提高吸收率約 10 倍，不需再另外補充。若有特殊因素，需要較高劑量的補充，則可再額外搭配輔酵素 Q10。

Q11. 為何我要食用頂級如沛，而不是菁英如沛青春配方搭配深海賦活魚油？

頂級如沛結合菁英如沛青春配方及深海賦活魚油的产品優勢，且頂級如沛透過 NU SKIN 專利科技，讓脂溶性營養素在腸道不易聚集成團，更容易被身體吸收。因此建議使用頂級如沛，更能全面提升營養素的吸收，有助於促進健康。

Q12. 針對想提高身體健康指數的使用者，除了頂級如沛外是否仍需要增加飲用 G3 活能飲品或使用其他產品？

頂級如沛含專利成分 CR-6 脂質營養素與深海賦活魚油，有助提升身體健康指數，然而針對想要更強化身體健康狀況的夥伴，當然可以再搭配 G3 活能飲品或使用其他產品，例如：YOUTHSPAN®。

Q13. 請問兒童如沛甜嚼錠的建議食用方法？

兒童如沛甜嚼錠是一種富含維生素與礦物質的營養補充品，由於某些維生素、礦物質的味道較明顯，小朋友食用時請勿像糖果一般含在口中，以免溶解後產生維生素、礦物質的原味，而使小朋友排斥。正確的食用方法應是嚼碎吞服，才能有較佳的口感。

Q14. 兒童如沛甜嚼錠的錠劑顆粒較大，若無法食用的兒童該如何食用？

可以將兒童如沛甜嚼錠磨碎後，混入 Appeal® 綜合營養飲品或牛奶中食用。



晶漾寶貝軟糖

Q1. 晶漾寶貝軟糖建議食用對象？大人也可以補充嗎？

晶漾寶貝軟糖針對 3-12 歲兒童設計，建議給經常接觸高科技 3C 的孩童食用，每日一顆補充營養。為避免噎食，兒童需由成人陪同食用。成人如有相關需要，建議可優先選擇明采配方，專為成人需求設計，營養成分更多元。

Q2. 晶漾寶貝軟糖要如何保存？

最佳保存溫度建議於攝氏 15-25 度，避免陽光直射，於 30 度以上可能會有融化情形。開封後應密封保存並盡速食用完畢。



G3 活能飲品



Q1. G3 活能飲品與眾不同的特色是？脂類胡蘿蔔素的重要性是什麼？

G3 活能飲品是同時具含木鱉果、刺梨、枸杞、沙棘 4 種超級水果的特殊配方，含有豐富的 β -胡蘿蔔素、玉米黃素、番茄紅素及維生素 C 等。其中木鱉果含有特殊的脂類胡蘿蔔素，是類胡蘿蔔素和脂肪酸的結合物，能使重要營養素得以有效吸收；和深綠色蔬菜相比，木鱉果中的脂類胡蘿蔔素更易被人體吸收，並可協助其他營養素的吸收，而 G3 活能飲品味道香甜，是不分老少都喜歡喝的營養飲品。

Q2. G3 活能飲品中的黑色顆粒是什麼？

PHARMANEX 營養補充品經過 6S 品質措施把關，為提供夥伴純淨、安全、有效的營養補充品而努力。G3 活能飲品中的黑色顆粒是木鱉果肉中的黑色素顆粒，為正常現象，請夥伴放心。

Q3. 為什麼 G3 活能飲品的顏色、口味和濃度有時會有不同？

因為 G3 活能飲品是果汁製品，所以原料會因為季節或天氣的變化，造成風味、顏色、濃度有些許改變，但 G3 活能飲品中的營養價值是以嚴謹 6S 品質措施來管控，因此，絕不會影響產品品質及功效。

Q4. G3 活能飲品開封後需冷藏嗎？在冰箱冷藏多久內需飲用完？

為維持產品的品質，G3 活能飲品開封後需放置冰箱冷藏，建議在開封後 2 周內飲用完畢較佳。

Q5. G3 活能飲品適於哪些人食用？

G3 活能飲品含有抗氧化成分，包含豐富類胡蘿蔔素及維生素 C，作為身體最外層的抗氧化防線，也是幫助視野保健的重要營養素，而其中的脂類胡蘿蔔素更可協助提升其他營養素的吸收，因此 G3 活能飲品非常推薦給需要強化身體健康者、營養不良及消化吸收較差的兒童及老年人、不能吞嚥錠狀或膠囊者、需要加強視野保健的夥伴。

Q6. 糖尿病患者可以食用 G3 活能飲品嗎？

G3 活能飲品是 4 種水果混合的特殊果汁，糖尿病患者可將 G3 活能飲品當作健康飲食的一部份。建議 60c.c. 的 G3 活能飲品取代半份水果，如飲用 120c.c. 則建議每天減少攝取一份水果。（一份約一個拳頭的大小，例如一顆橘子的量）

Appeal® 綜合營養飲品



Q1. Appeal® 綜合營養飲品粉末中為何會有藍色細小顆粒？

Appeal® 綜合營養飲品中之藍色細小顆粒是營養素—銅的天然顏色，請安心飲用。

Q2. Appeal® 綜合營養飲品建議哪些人食用？手術後的人可以補充嗎？

Appeal® 綜合營養飲品是很好的優質蛋白質及均衡營養的來源，推薦給忙碌來不及用餐、老人或不便咀嚼的人、食量小或少量多餐者、運動後想補充營養的人。補充 Appeal® 綜合營養飲品有利於體力的恢復和健康狀況的改善。如有特殊身體狀況，在開始飲用之前，建議先諮詢專業醫生，是否有飲食的禁忌。

Q3. Appeal® 綜合營養飲品可否用熱溫水沖泡？

某些維生素易受高溫破壞，建議以冷水或低於攝氏 60 度的水（一半熱水、一半冷水）沖泡為宜。

Splash® C 蘆薈活力飲品

Q1. Splash® C 蘆薈活力飲品可否用熱溫水沖泡？

某些維生素易受高溫破壞，建議以冷水或低於攝氏 60 度的水（一半熱水、一半冷水）沖泡為宜。



如新華茂超級靈芝

Q1. 如新華茂超級靈芝中的靈芝是如何培植的？有何特色？

NU SKIN 選用了上等的「赤芝」作為原料，因赤芝的安全性與功效性數百年來受到極高的肯定評價。NU SKIN 靈芝培植於中國國家級生態保護區，只採用有機椴木栽培靈芝。此種培育方法比用木屑或者液體培養更易於控制品質，能產生更多有效成分，且不易發生重金屬殘留或雜菌污染等問題，安全性更高。

Q2. 為什麼如新華茂超級靈芝的孢子須破壁？

靈芝的有效成分為多醣體、三萜類等。靈芝孢子中含有這些有效成分，而由於靈芝孢子的細胞壁極厚，未破壁的靈芝孢子其中有效成分無法為人體吸收利用。因此破壁率的高低，決定靈芝孢子的效能。破壁率越高，有效成分吸收利用率越好。

Q3. 如新華茂超級靈芝可協助身體做哪些保健？

如新華茂超級靈芝獲得兩項健康食品認證，具有「免疫調節功能」和「護肝功能（針對化學性肝損傷）」。即當身體需要增強免疫力時，如新華茂超級靈芝協助免疫系統形成一個強大的保護屏障，保護身體健康。

根據動物及體外試驗結果顯示具有下列功效：

1. 有助於促進抗體生成。
2. 有助於促進免疫細胞增生能力。
3. 有助於調節 T 細胞功能。

如新華茂超級靈芝也有助降低血中 GOT 及 GPT 值，幫助肝臟修護，達到護肝的效果。

根據動物試驗結果，對四氯化碳誘發之大鼠肝臟損傷，具有下列功效：有助於降低血清中 GPT 和 GOT 值。

Q4. 在食用如新華茂超級靈芝初期，會有哪些反應？

如新華茂超級靈芝具有「免疫調節功能」。有少數人在食用初期可能產生所謂的產品初期適應反應，如口乾舌燥等，為體內機能達成新平衡的過程，並非每個人都會有此反應；當您有產品初期適應反應時，可配合多喝水，持續食用，約 3-4 周即可適應。

超人氣
銷售



綠茶菁萃膠囊

Q1. 綠茶菁萃膠囊建議食用對象？

建議以下人群服用：

- 欲增強體力者。
- 有抽菸、雪茄菸等習慣的人或是長時間處在空氣污濁處的人。
- 工作生活壓力較大的人士。
- 室外工作或長時間接受日光曝曬的人士。

全人工摘葉，避免因機器收割混入雜質。由綠茶葉中萃取出維生素C、葉綠素等營養素外，更含有豐富的兒茶素，能促進代謝。



如新華茂冬蟲夏草菌絲體精沛膠囊

Q1. 為何如新華茂冬蟲夏草菌絲體精沛膠囊是選用 Cs-4 菌絲體？

Cs-4 具有以下特色：

- 安全性高：Cs-4（學名為蝙蝠蛾擬青霉）菌株被發現於海拔四千米青海省，這個地區歷來以盛產蟲草而聞名近千年。Cs-4 菌株是從 200 多種蟲草菌株中篩選出來的。此菌株符合嚴格的安全標準，能夠生長在各種培養液中，不易被污染。
- 第一個獲得批准的菌株：1987 年，中國衛生部批准了 Cs-4 的臨床應用，此後這項研究還獲得「國家獎」。Cs-4 是中國使用更新、更嚴格的西方科學方法來評價草本植物後，第一個獲得國家批准的產品，已通過了藥理學、毒物學、臨床實驗等安全性及功效性的嚴格評估。
- 營養價值與野生蟲草相似性高：Cs-4 菌株發酵產品已運用化學和科學方法進行了廣泛的研究，和其他菌株相比，Cs-4 不論是在低溫下進行發酵的時間，還是生長到成熟時期的外觀，其所含有效成分，以及作為營養補充品的作用等層面，雖非屬中藥材之冬蟲夏草，但都和野生的冬蟲夏草極為類似。

蟲草偏燥熱，所以有少數人在剛食用初期會出現口乾等不適應症，但對健康無大礙，也不會上火，如發覺口乾請多喝水。

如新華茂冬蟲夏草菌絲體精沛膠囊獲得「抗疲勞」健康食品認證，有助於減緩運動中疲勞之產生，並加速運動後體能之恢復。特別推薦給壓力大的上班族、重度工作者、老人家或體力不佳者使用。



動能食物膠囊

Q1. 動能食物膠囊的建議食用方法為何？

可於運動前後或希望提升體力時，可依照下表攝取 1-3 顆動能食物膠囊。

體重 (公斤)	運動時間		
	1/2-1 小時	1-2 小時	2 小時以上
45 - 59	1 顆	1-2 顆	2-3 顆
60 - 72	1 顆	1-2 顆	2-3 顆
73 以上	1-2 顆	2 顆	3 顆

Q2. 動能食物膠囊和如新華茂冬蟲夏草菌絲體精沛膠囊如何搭配食用？

動能食物膠囊是以維生素 B 群為主，可以迅速補充運動及壓力耗損之營養素，運動前後，可以使用 1-3 顆動能食物膠囊補充耗損的營養素。如新華茂蟲草精沛膠囊則以滋補強身、增強體力為主。壓力大的上班族、重度工作者、老人家或體力不佳者建議食用如新華茂冬蟲夏草菌絲體精沛膠囊調理，每日 4-6 顆；兩者搭配效果更佳。



如新華茂紅麴清醇膠囊



Q1. 如新華茂紅麴清醇膠囊與眾不同的產品特色是什麼？

如新華茂紅麴清醇膠囊在功能和品質管控上都有與眾不同的特色：

- 有效：獲得健康食品認證，擁有有助於降低血中總膽固醇、有助於降低低密度脂蛋白膽固醇 (LDL)，有助於減少發生心血管疾病的危險因子。
- 來源：由優質稻米發酵而成，含天然的膽固醇合成酵素 (HMG-CoA 還原酵素) 抑制劑。
- 標準化：NU SKIN 營養補充品獨有的 6S 品質措施確保其功效成分的標準化。
- 安全：使用特殊固態發酵，不含橘黴素 (Citrinin) 和黃麴毒素等對人體易產生副作用的成分。

Q2. 如新華茂紅麴清醇膠囊可以長期食用嗎？如已達至理想的膽固醇標準是否就不需要繼續食用？

對於有控制血中膽固醇需求的成人，根據建議份量長期食用如新華茂紅麴清醇膠囊是安全的；如已達至理想的膽固醇標準，可嘗試將建議份量減半，同時要控制高膽固醇食物 (如：蛋黃、海鮮、內臟等) 的攝取量及定期接受血中膽固醇檢測。

Q3. 食用如新華茂紅麴清醇膠囊，可以同時食用葡萄柚嗎？

因為葡萄柚會影響如新華茂紅麴清醇膠囊的吸收，所以不建議同時食用，建議食用時間前後約隔 1.5-2 小時以上。

Q4. 如新華茂紅麴清醇膠囊建議食用對象？

如新華茂紅麴清醇膠囊獲得健康食品認證，擁有有助於降低血中總膽固醇、有助於降低低密度脂蛋白膽固醇 (LDL)，有助於減少發生心血管疾病的危險因子。因此，如新華茂紅麴清醇膠囊適合血脂偏高和希望維持良好膽固醇數值的成年人食用，特別是更年期後的婦女，因為當女性進入更年期後，能抑制壞膽固醇製造的雌激素便會驟降，加上更年期後新陳代謝減慢、導致脂肪積聚，這些因素都會令壞膽固醇升高及血管變窄，進而增加罹患心血管疾病的風險，所以更年期後的女性更需要維持膽固醇的良好數值。

Q5. 如新華茂紅麴清醇膠囊不可與哪些藥物合併食用？

如新華茂紅麴清醇膠囊含天然的 HMG-CoA 還原酵素抑制劑，可抑制膽固醇合成，其作用與 Statin 這類降膽固醇藥物類似，為避免加乘作用，若正在使用 Statin 及 Fibrate 類藥物，即不建議食用如新華茂紅麴清醇膠囊，可改選用深海賦活魚油或如新華茂精選魚油加上大蒜食物錠。

Q6. 如果消費者肝功能不良者，食用如新華茂紅麴清醇膠囊會不會對身體有不良影響？

如新華茂紅麴清醇膠囊已通過衛生福利部健康食品認證，證實有助於降低血中膽固醇，但由於作用機轉發生在肝臟，當肝臟正在發炎時，為避免肝臟過高的工作負擔，建議先暫停如新華茂紅麴清醇膠囊補充，優先選擇保護肝臟類產品，如：如新華茂超級靈芝。因此，若您目前血液檢查肝功能指數 GOT、GPT 高於正常值 2-3 倍以上者，可先讓肝臟獲得更充分的休息，先暫停食用如新華茂紅麴清醇膠囊，待肝指數恢復正常水準，再開始補充。

自我保健

輔酵素 Q10

**Q1. 服用抗凝血劑藥品（Warfarin）類病患，為何不能食用輔酵素 Q10？**

因輔酵素 Q10 的結構與維生素 K 相似，維生素 K 於體內扮演協助凝血的功能，因此輔酵素 Q10 可能會干擾血液的凝固，影響抗凝血劑（如 Warfarin）的作用，因此不建議兩者同時一起食用。

深海賦活魚油



Q1. 為何建議深海賦活魚油成為每日基礎營養補充品？

根據美國營養協會（1999 年）建議每人每日至少食用 220mg EPA 及 220mg DHA 等 Omega-3 脂肪酸。現代人飲食大量西化，不自覺攝取過多 Omega-6 脂肪酸，而 Omega-3 脂肪酸嚴重攝取不足，兩者攝取比例從一百多年前 1：1 的平衡狀況到現在 Omega-6 脂肪酸與 Omega-3 脂肪酸攝取比例將近至 20：1。近年來，經大量研究報告顯示，兩者比例偏差為導致現代人許多負面症狀起因。為維持人體正常生理機能與運作，建議食用含豐富 Omega-3 脂肪酸的深海賦活魚油，平衡體內過多 Omega-6 脂肪酸，為每日健康基礎做好打底工作。

Q2. 深海賦活魚油的來源？

深海賦活魚油的原料為深海魚蝦，包括中小型深海魚，如鯷魚，以及南極磷蝦。原料均符合 NUSKIN 6S 品質措施，上市前每一批產品均通過重金屬、毒物及污染物等多項的安全性檢測。

Q3. 深海賦活魚油搭配如沛系列同時食用有何好處？

食用深海賦活魚油能夠增進如沛系列中的脂溶性營養素在人體內的吸收，此外，深海賦活魚油中含珍貴南極磷蝦油，磷蝦油所含的蝦紅素為類胡蘿蔔素的一種，有助提高身體健康指數。

Q4. 為何深海賦活魚油中會出現紅色沉澱物？

PHARMANEX 營養補充品經過 6S 品質措施把關，為提供純淨、安全、有效的營養補充品而努力。深海賦活魚油中出現紅色沉澱物，為魚油中磷蝦油所含磷脂質受到不同環境溫度變化後產生的自然現象，並不影響產品品質與效果，請夥伴們安心食用。

Q5. 深海賦活魚油與如新華茂精選魚油有何不同？

兩種魚油為相同來源，皆萃取優質的深海魚。兩項產品的不同如下，建議夥伴可依自己需求選擇。如新華茂精選魚油：獲得健康食品認證，每日 6 顆可能有助於降低血中三酸甘油酯（其功效乃由學理得知，非由實驗確認）。

深海賦活魚油：多加了南極磷蝦油。特別推薦給孕婦、哺乳婦、嬰幼兒（小孩）、老年人、以及消化吸收功能較差的人食用。

Q6. 哪些人適合食用深海賦活魚油？

深海賦活魚油為含有三酸甘油酯的 EPA 及 DHA 等 Omega-3 脂肪酸，具較高吸收利用率；同時含有南極磷蝦油，運用獨特海洋生物萃取技術，保留珍貴磷脂質。

除一般日常保健外，對於經常過度思考、工作壓力大，更具效益。此外，因深海賦活魚油添加清新香草香味，讓害怕魚腥味者，也能放心食用。深海賦活魚油特別推薦給幼兒、哺乳婦、孕婦、壓力較高工作者和老年人攝取。

Q7. 對海鮮過敏的人，是否可食用深海賦活魚油？

雖然南極磷蝦與蝦一樣同屬於甲殼類，也就是一般人所擔心食用後可能導致過敏症狀的過敏原。但事實上，大部份引起過敏的原因是食用蝦中蛋白質而導致的。深海賦活魚油中珍貴南極磷蝦油在萃取過程中，已將蛋白質大部份過濾掉。因此，在絕大部份情況下食用深海賦活魚油並不易有過敏症狀產生。

Q8. 嬰兒或小朋友可食用深海賦活魚油嗎？

深海賦活魚油中含豐富的 Omega-3 脂肪酸與磷脂質，是兒童健康發育必要的營養素，建議嬰幼兒每日食用半顆 -1 顆，可刺破膠囊將魚油加至牛奶或稀飯中食用，溫度勿過高；小朋友則視體重可每日 1-3 顆。不同於一般魚油的魚腥味，深海賦活魚油加入天然香草香味，尤其讓需要其營養素但害怕魚腥味而不敢食用的孩童，可以開心食用。

自我保健

如新華茂精選魚油



Q1. 如新華茂精選魚油與魚肝油有何不同？

如新華茂精選魚油的主成分為 DHA、EPA 等 Omega-3 脂肪酸，獲得衛署健食規字號「調節血脂功能」；而魚肝油的主成分是維生素 A，兩者功能完全不同。

Q2. 如新華茂精選魚油的功能為何？

如新華茂精選魚油經國家健康食品規格認證：有助於降低血中三酸甘油酯。

如新華茂益生菌配方

Q1. 如新華茂益生菌配方建議食用對象？

如新華茂益生菌配方獲得健康食品認證，擁有：增加腸內益生菌、減少腸內有害菌、改善腸內細菌菌相的功能。特別推薦給欲加強腸胃保健者、欲排便順暢者、吸收不佳者。

Q2. 如新華茂益生菌配方食用方法？

為維持腸道最佳健康狀況，建議每天任選一餐飯後補充1顆。因人體腸道菌叢隨時呈現動態的改變，為維持腸道健康，建議維持適量且長期的補充。

Q3. 如新華茂益生菌配方要如何保存？

建議保存於7°C以下，台灣夏天溫度較高，冷藏保存最佳。本品已做過運輸安定性試驗，若因運送等因素，短時間離開低溫環境，之後再行冰存，並不會影響產品安全性與功效性，請夥伴放心。

Q4. 如新華茂益生菌配方的特色？

- 成分：PCC 乳酸桿菌。
- 功能：益生菌獲得健康食品認證，擁有增加腸內益生菌、減少腸內有害菌、改善腸內細菌菌相的功能。
- 建議食用對象：欲加強腸胃保健者欲排便順暢者吸收不佳者。
- 成人食用方法：每日任選一餐飯後食用一顆。



昇源飲品

Q1. 昇源飲品的營養特色？和益生菌哪裡不同？

昇源飲品含有 NU SKIN 特選來自藍莓、黑醋栗萃取物的優質花青素，同時添加低聚半乳糖、低聚果糖、菊糖等膳食纖維。

天然花青素種類、來源繁多，NU SKIN 經過數百批次實驗，篩選出最合適的花青素製成昇源飲品，幫助所有人提高日常飲食中優質花青素攝取量。

膳食纖維可增加飽足感、並促進腸道蠕動、使糞便比較柔軟而易於排出。此外，低聚半乳糖、低聚果糖、菊糖係為益生菌不可或缺的食物，提供益生菌養分，幫助益生菌生長繁殖，進而協助益生菌與壞菌抗衡，因此又被稱為益生元（源）。

Q2. 昇源飲品的使用方式為何？

隨身包設計便於攜帶，且食用方式多元，可以直接食用、泡水或依個人喜好加入飲品或食品中食用，每日 1 包。為維護天然花青素營養價值，沖泡時建議以冷水或低於攝氏 60 度的水（一半熱水、一半冷水）沖泡為宜。另外，因花青素易使陶瓷器皿著色，建議您以玻璃杯沖泡。

Q3. 昇源飲品建議食用時間？需要與益生菌同時補充嗎？

昇源飲品可於一天中隨時補充（建議可優先選擇於晚餐飯後至睡前期間補充）；益生菌建議一天一顆，於餐後食用。兩者分開或同時食用皆不影響效果。

Q4. 兒童可以飲用昇源飲品嗎？

昇源飲品成分來源安全，但因產品係為成人設計，2 歲以下嬰幼兒因腸胃道尚未發育完全，不建議飲用。如 3 歲以上兒童有飲用需求，建議諮詢兒科醫師意見。



纖度麗與纖貝麗

Q1. 纖度麗與纖貝麗及其他產品搭配時有無禁忌？

纖度麗與纖貝麗不建議與含有油脂成份的產品一起使用，頂級如沛、深海賦活魚油、如新華茂精選魚油、Estera® 女士系列—平衡配方、ageLOC® YOUTHSPAN® 中含油脂成分的營養素，所以請與以上產品隔餐使用，或間隔兩小時以上才使用。



明采配方

Q1. 吃魚肝油也可視野保健，為什麼要吃明采配方？

魚肝油主要提供的營養素為維生素 A，生理功能是有助維持在暗處的視覺、增進眼睛黏膜的健康。明采配方含有多種有益靈魂之窗的營養素，其中所含的 β -胡蘿蔔素，可依身體需求自動轉換成維生素 A。此外還有多種靈魂之窗需要的重要營養素，如葉黃素、礦物質、胺基酸及草本營養素，健康功能更多，防護更全面。



固格配方

Q1. 固格配方建議食用對象？如果我已每天食用如沛青春配方或菁英如沛青春配方（內已含鈣質），還需要食用固格配方嗎？

中華民國衛生福利部對於成年人每日的鈣質建議攝取量為 1000 mg，如沛青春配方每日可補充約 500 mg 鈣質、仕女及菁英如沛青春配方補充約 900 mg，已符合基本的需要，但對於特殊的族群，例如不喝牛奶、不常曬太陽、常腰痠背痛、經期不穩定的女性及懷孕、更年期婦女、骨質易流失者等，這些需要額外補充鈣質及相關營養素者，特別推薦搭配食用固格配方，其含有鈣、鎂、維生素 D、大豆異黃酮、葡萄糖胺，能補強其特殊需要，促進健康。

Q2. 結石患者可不可以補充鈣？

過多的鈣質補充會不會引起腎結石？這是許多人的疑慮。

根據許多國外的醫學期刊指出，腎結石的主要成分為草酸鈣，由體內過高的草酸所引起，與血鈣並無直接關係。預防結石的方法，應該是減少草酸食物（如花椰菜、菠菜與竹筍），並補充充足的水份。另外體質也是重要因素，體內某些代謝或發炎也較易引起腎結石，所以不必擔心為了預防腎結石而不敢補充鈣質。

Q3. 幫助小朋友牙齒骨骼正常發育可以吃固格配方嗎？

兒童或青少年成長發育時期，需要更多的鈣質及相關營養素補充。衛生福利部建議 6-12 歲兒童每日需要 800-1000 mg 的鈣質、13-18 歲青少年需要 1200 mg，美國對兒童及青少年的鈣質建議量甚至高達 1000-1300 mg，因為此時期是成長速度最快的時期，格外需要適量補充鈣質及相關營養素。

為幫助兒童牙齒及骨骼正常發育，建議可優先選用兒童如沛甜嚼錠，若特殊需求而需加強補充固格配方，建議按體重、年齡減量食用。



特殊保養

如新華茂悠活配方



Q1. 如新華茂悠活配方的建議食用對象？

如新華茂悠活配方是專為長處於緊繃高壓環境下的現代成人所設計的營養補充品。含有優質的酪蛋白水解物、綠茶萃取物、甜瓜萃取物及植物固醇，幫助您入睡，讓您時時刻刻有完美的表現。

Q2. 如新華茂悠活配方的特色是什麼？

如新華茂悠活配方採用專利萃取的特殊酪蛋白水解物，科學家發現，嬰兒腸胃道有特殊的消化分解功能，能將酪蛋白消化成特殊的水解結構，幫助嬰兒入睡，但隨著成長使此功能退化，所以科學家研究出特殊的專利方式，萃取出此酪蛋白水解物。

特殊保養

蔓越莓菁妍配方



Q1. 蔓越莓菁妍配方的營養特色？

蔓越莓菁妍配方含有專利認證的濃縮蔓越莓精華，與洛神花萼萃取物，同時更添加高品質芽孢乳酸菌，經實驗證實可與蔓越莓、洛神花萼萃取物一同守護最私密健康。

Q2. 蔓越莓菁妍配方的使用方式為何？

蔓越莓菁妍配方為隨身包設計便於攜帶，且使用方式多元，可以直接食用、泡水或依個人喜好加入飲品或食品中食用。沖泡時建議以冷水或低於攝氏 60 度的水（一半熱水、一半冷水）沖泡為宜。

Q3. 蔓越莓菁妍配方建議食用對象？

建議 12 歲以上或已有生理週期之女性，每日 1-2 包，奶素者也可食用。

Estera[®] 女士系列

Q1. 使用 Estera[®] 女士系列後，還需要搭配如沛家族產品嗎？

如沛家族為基礎且完整的營養補充，包含每人每天所需的維生素、礦物質等必需營養素；不論是屬於哪一個階段，均建議以如沛家族為基礎，同時搭配不同階段的 Estera[®] 女士系列食用，即可獲得最佳的保健功效。

Q2. Estera[®] 女士系列分為三個階段，應如何挑選適合自己的產品？

Estera[®] 女士系列為市場首創針對女性生理三階段所設計的營養補充品，有多種植物性荷爾蒙成分，調整體質。若初經已來的女性可以食用平衡配方，更年期女性請食用調適配方，對於停經已經一年以上的女性建議食用長菁配方。

Q3. 青春期女孩初經來潮，是否可搭配 Estera[®] 女士系列？

最理想的產品搭配是以仕女如沛為基礎，再搭配 Estera[®] 女士系列—平衡配方使用，因 Estera[®] 女士系列—平衡配方中的植物萃取物可幫助女性維持平衡健康；而琉璃苣籽油則含有豐富的 γ -亞麻油酸，可調整體質。

Q4. 正處於生理期時，是否可持續食用 Estera[®] 女士系列？

可以，Estera[®] 女士系列為植物性營養素，生理期時，仍可正常食用。

Q5. 孕婦可食用 Estera[®] 女士系列嗎？

懷孕期間，孕婦攝取的營養補充品是以促進母體健康及提供寶寶完整的發育為目的，所以此時暫不需額外補充植物性荷爾蒙。

Q6. 食用 Estera[®] 女士系列，少數人臉上會長小痘痘，為何會出現這種狀況？

每個人的體質狀況不一樣，也有人少數食用後初期出現小痘痘，這都是因為體內正在調整，仍可安心繼續食用；但如痘痘狀況持續，建議可減量食用，並諮詢專業醫師。



S3

PHARMANEX BIOPHOTONIC SCANNER

生物光子掃描儀



身體健康指數

一手掌握

如新華茂生物光子掃描儀

Q1. 如新華茂生物光子掃描儀是什麼？有何獨到之處？

此項生物光子技術首次被應用於以非侵入性、不必抽血的方式，即可測量皮膚中類胡蘿蔔素相對指數，以反映身體的健康指數。目前只有 NU SKIN 能提供這項技術，並且已取得這項專利技術的全球獨家使用權，為夥伴提供安全又快速的最佳檢測方案。

Q2. 如新華茂生物光子掃描儀是怎麼來的？

此掃描儀是由 NU SKIN 與美國猶他大學（University of Utah）的物理學家 Werner Gellermann 博士，及該校醫學院多位研究者共同研發。最初研究小組的目的，是要找出測量人類眼睛中類胡蘿蔔素的方法，於是 Gellermann 博士和研究小組運用諾曼技術（Raman Spectroscopy）發明出一種儀器，這台儀器可發射雷射光到眼睛的後部，再反射到偵測器上，藉以測量視網膜中的類胡蘿蔔素相對指數。最後，他們應用相同的諾曼技術來測量皮膚中的類胡蘿蔔素相對指數。

Q3. 如何進行檢測？

受測者只要將手掌放在生物光子掃描儀前面 30 秒，不會有任何不適的感覺或危險。

Q4. 何謂類胡蘿蔔素？何謂身體健康指數？

類胡蘿蔔素（Carotenoids）是自然界中到處都存在的紅、黃和橙色色素，尤其在蔬菜水果中相當豐富。重要的類胡蘿蔔素如：茄紅素、 α -胡蘿蔔素、 β -胡蘿蔔素和葉黃素等。類胡蘿蔔素可以和其他抗氧化劑如維生素 C、維生素 E、生物類黃酮，形成人體的保護網。所以，觀察血液中類胡蘿蔔素的相對指數，可以做為身體健康的指標。

身體健康指數是用來顯示您皮膚類胡蘿蔔素的相對指數，進而檢測您體內類胡蘿蔔素的營養狀況。若您有持續攝取均衡的營養和足夠的抗氧化營養素，並保持良好的生活習慣，您便可以追蹤您的身體健康指數，做為體內健康防護的指標。

Q5. 理想的身體健康指數是多少？

我們建議每個人都應有良好的生活習慣，包括均衡飲食、補充適合的營養補充品、養成規律的運動習慣、避免吸菸及過度曝曬於紫外線下等，讓自己的指數達到 40,000 以上，才具較佳的保護力。

Q6. 身體健康指數會受哪些因素影響？

影響指數的原因很多，如：飲食習慣的改變、營養補充品使用、日曬、抽菸、壓力、健康情況、腸胃吸收狀況、高空飛行、體重體脂變化、睡眠品質、手掌測量位置、機器是否校正……等，因此若您有確實做到均衡飲食、補充適合的營養補充品、養成規律的運動習慣、避免吸菸及過度曝曬太陽等，就有可能讓指數提升。

Q7. 我的身體健康指數和上次測量時不一樣，為什麼？

每次測量身體健康指數略有不同是很正常的，原因如下：

- 一、掃描器的測量誤差在 $\pm 3,000$ 以內都是準確的，因此連續測量兩次會有些微的差異。
- 二、皮膚中的類胡蘿蔔素相對指數會因掃描手掌的擺放位置差異而有些不同。
- 三、飲食的改變、營養補充品、陽光曝曬和抽菸等，都可能造成皮膚類胡蘿蔔素的長期改變，而造成測量指數的不同。

Q8. 什麼人應該接受檢測？

如新華茂生物光子掃描儀相當安全，且對所有年齡層的人都是安全的。我們鼓勵所有人來測量身體健康指數，或是想更瞭解自己的健康及營養狀況的人，可以透過掃描來瞭解自己是否需要攝取更足夠的營養。但未滿 18 歲者，仍在快速成長期，指數的干擾較大，僅供參考。



自從 NU SKIN 推出了生物光子掃描儀以來，我們創造了獨特的產品優勢，是其他競爭者無法輕易複製以及模仿的。透過生物光子掃描儀幫助下，將使會員或是產品愛用者可以驗證 NU SKIN 產品對健康的益處。

曾潤海 博士 NU SKIN 集團首席科研執行長暨產品開發執行副總裁



您的測量結果 身體健康指數說明了什麼？

您的身體健康指數顯示您皮膚中類胡蘿蔔素的相對含量—為您身體的健康維護能力提供一個可靠的生物指標。您的身體健康指數呈現的色塊可以幫助及確定您是否攝取到足夠的重要營養素。

備註：不同於您可能熟悉的生物指標的是，身體健康指數無法預測或診斷疾病。

NU SKIN TAIWAN

美商如新華茂股份有限公司台灣分公司

114台北市內湖區舊宗路二段189號7樓之一

諮詢專線：(02)8752-8555 www.nuskin.com.tw

2020.10 版

* 本文宣僅供台灣使用